

インデックスファンド日本株式（DC専用）

運用報告書（全体版）

第22期（決算日 2025年11月6日）

受益者のみなさまへ

平素は格別のご愛顧を賜り、厚くお礼申し上げます。
「インデックスファンド日本株式（DC専用）」は、2025年11月6日に第22期の決算を行ないましたので、期中の運用状況をご報告申し上げます。
今後とも一層のお引き立てを賜りますようお願い申し上げます。

当ファンドの仕組みは次の通りです。

商品分類	追加型投信／国内／株式／インデックス型	
信託期間	2003年11月7日から原則無期限です。	
運用方針	主として「日本株式インデックスTOPIXマザーファンド」受益証券に投資を行ない、「TOPIX（東証株価指数）配当込み」に連動する投資成果をめざして運用を行ないます。	
主要運用対象	インデックスファンド 日本株式（DC専用）	「日本株式インデックスTOPIXマザーファンド」受益証券を主要投資対象とします。
	日本株式インデックス TOPIXマザーファンド	わが国の金融商品取引所上場株式を主要投資対象とします。
組入制限	インデックスファンド 日本株式（DC専用）	株式への投資割合には、制限を設けません。 外貨建資産への投資は行ないません。
	日本株式インデックス TOPIXマザーファンド	株式への投資割合には、制限を設けません。
分配方針	毎決算時、原則として分配対象額のなかから、基準価額水準、市況動向などを勘案して分配を行なう方針です。 ただし、分配対象額が少額の場合には分配を行わないこともあります。	

アモーヴァ・アセットマネジメント株式会社

東京都港区赤坂九丁目7番1号
www.amova-am.com

2025年9月1日付で、日興アセットマネジメント株式会社から社名変更しました。

<940429>

当運用報告書に関するお問い合わせ先

コールセンター 電話番号：0120-25-1404
午前9時～午後5時 土、日、祝・休日は除きます。

●お取引状況等についてはご購入された販売会社にお問い合わせください。

【運用報告書の表記について】

・原則として、各表の数量、金額の単位未満は切捨て、比率は四捨五入で表記しておりますので、表中の個々の数字の合計が合計欄の値とは一致しないことがあります。ただし、単位未満の数値については小数を表記する場合があります。

○最近5期の運用実績

決算期	基準価額 (分配落)	基準価額		TOPIX (東証株価指数) 配当込み (ベンチマーク)		株式組入比率	株式先物比率	純資産額
		税込 分配 金	騰落 率	騰落 率	騰落 率			
	円	円	%		%	%	%	百万円
18期(2021年11月8日)	26,524	10	25.1	3,242.52	25.3	98.6	1.4	2,779
19期(2022年11月7日)	25,829	10	△ 2.6	3,164.07	△ 2.4	98.5	1.4	3,300
20期(2023年11月6日)	32,274	0	25.0	3,960.76	25.2	98.7	1.2	4,435
21期(2024年11月6日)	37,944	0	17.6	4,664.89	17.8	98.8	1.2	5,540
22期(2025年11月6日)	47,377	0	24.9	5,833.64	25.1	98.7	1.3	6,575

(注) 基準価額の騰落率は分配金込み。

(注) 当ファンドは親投資信託を組み入れますので、「株式組入比率」は実質比率を記載しております。

(注) 当ファンドは親投資信託を組み入れますので、「株式先物比率」は実質比率を記載しております。

(注) 株式先物比率は買い建て比率-売り建て比率。

○当期中の基準価額と市況等の推移

年月日	基準価額		TOPIX (東証株価指数) 配当込み (ベンチマーク)		株式組入比率	株式先物比率
	騰落率	騰落率	騰落率	騰落率		
(期首) 2024年11月6日	円	%		%	%	%
	37,944	—	4,664.89	—	98.8	1.2
11月末	37,456	△ 1.3	4,606.07	△ 1.3	98.8	1.2
12月末	38,958	2.7	4,791.22	2.7	99.4	0.5
2025年1月末	39,007	2.8	4,797.95	2.9	99.7	0.2
2月末	37,524	△ 1.1	4,616.34	△ 1.0	99.0	1.0
3月末	37,601	△ 0.9	4,626.52	△ 0.8	98.7	1.3
4月末	37,730	△ 0.6	4,641.96	△ 0.5	98.6	1.3
5月末	39,648	4.5	4,878.83	4.6	98.6	1.3
6月末	40,417	6.5	4,974.53	6.6	99.5	0.5
7月末	41,695	9.9	5,132.22	10.0	99.3	0.7
8月末	43,571	14.8	5,363.98	15.0	99.7	0.4
9月末	44,866	18.2	5,523.68	18.4	98.8	1.2
10月末	47,640	25.6	5,865.99	25.7	98.6	1.4
(期末) 2025年11月6日	円	%		%	%	%
	47,377	24.9	5,833.64	25.1	98.7	1.3

(注) 騰落率は期首比です。

(注) 当ファンドは親投資信託を組み入れますので、「株式組入比率」は実質比率を記載しております。

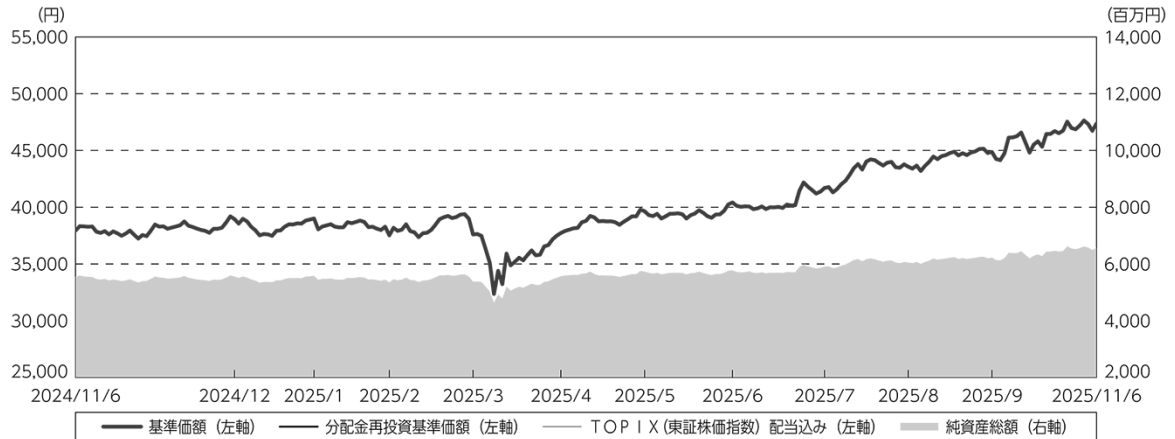
(注) 当ファンドは親投資信託を組み入れますので、「株式先物比率」は実質比率を記載しております。

(注) 株式先物比率は買い建て比率-売り建て比率。

○運用経過

（2024年11月7日～2025年11月6日）

期中の基準価額等の推移



期 首：37,944円

期 末：47,377円 (既払分配金(税込み)：0円)

騰落率： 24.9% (分配金再投資ベース)

- (注) 分配金再投資基準価額は、分配金(税込み)を分配時に再投資したものとみなして計算したもので、ファンド運用の実質的なパフォーマンスを示すものです。
- (注) 分配金を再投資するかどうかについてはお客様がご利用のコースにより異なります。また、ファンドの購入価額により課税条件も異なります。したがって、お客様の損益の状況を示すものではありません。
- (注) 分配金再投資基準価額およびTOPIX(東証株価指数)配当込みは、期首(2024年11月6日)の値が基準価額と同一となるように指数化しております。
- (注) 上記騰落率は、小数点以下第2位を四捨五入して表示しております。
- (注) TOPIX(東証株価指数)配当込みは当ファンドのベンチマークです。

○基準価額の主な変動要因

当ファンドは、主としてわが国の株式に実質的に投資を行ない、「TOPIX(東証株価指数)配当込み」に連動する投資成果をめざして運用を行なっております。当作成期間中における基準価額の主な変動要因は、以下の通りです。

<値上がり要因>

- ・米国と世界各国・地域との関税交渉が進む期待が高まったことや、米国と中国が互いに課した追加関税を大幅に引き下げることで合意し世界景気の悪化懸念の後退を受けて内需関連株が幅広く買われたこと(2025年4月中旬以降)。
- ・米国連邦準備制度理事会(FRB)による追加利下げ観測や米国の生成AI(人工知能)向け半導体大手企業の好決算などから米国の株式市場が上昇したこと。
- ・自民党と日本維新の会による連立政権が誕生し景気刺激に前向きな政策への期待が高まったこと。

<値下がり要因>

- ・米国大統領がテレビ番組のインタビューで関税政策の影響による景気後退の可能性を否定しなかったこと。
- ・米国政権による相互関税の詳細発表を受け、世界的な景気減速への不安感から投資家のリスク回避の動きが強まり、また中国政府が対抗措置を発表するなど貿易摩擦の激化が懸念されたこと。

投資環境**(株式市況)**

国内株式市場では、東証株価指数（TOPIX）は、期間の初めと比べて上昇しました。

期間の初めから2025年4月上旬にかけては、年金積立金管理運用独立行政法人（GPIF）が利回りの目標を引き上げる方針を明らかにし、GPIFの運用資産に占める国内株式の比率が高まると観測されたことなどが株価の支援材料となったものの、米国大統領がテレビ番組のインタビューで関税政策の影響による景気後退の可能性を否定しなかったことや、米国政権による相互関税の詳細発表を受け、世界的な景気減速への不安感から投資家のリスク回避の動きが強まり、また中国政府が対抗措置を発表するなど貿易摩擦の激化が懸念されたことなどから、TOPIXは下落しました。4月中旬から期間末にかけては、米国と世界各国・地域との関税交渉が進む期待が高まったことや、日本と米国の関税交渉が妥結し関税措置に対する先行き不透明感が和らいだこと、FRBによる追加利下げ観測や米国の生成AI向け半導体大手企業の好決算などから米国の株式市場が上昇したこと、米国と中国の首脳会談が行なわれ、貿易摩擦緩和に向けた包括的合意に至る見通しとなったこと、自民党と日本維新の会による連立政権が誕生し景気刺激に前向きな政策への期待が高まったことなどが追い風となり、TOPIXは上昇しました。

当ファンドのポートフォリオ**(当ファンド)**

当ファンドは、「日本株式インデックスTOPIXマザーファンド」受益証券を高位に組み入れて運用を行ないました。

(日本株式インデックスTOPIXマザーファンド)

「TOPIX（東証株価指数）配当込み」に連動する投資成果を目標とし、「バール日本株式モデル」に基づいてポートフォリオを構築しました。また、現物株式と株式先物取引を合計した実質の株式組入比率を高位に保ちました。

当ファンドのベンチマークとの差異

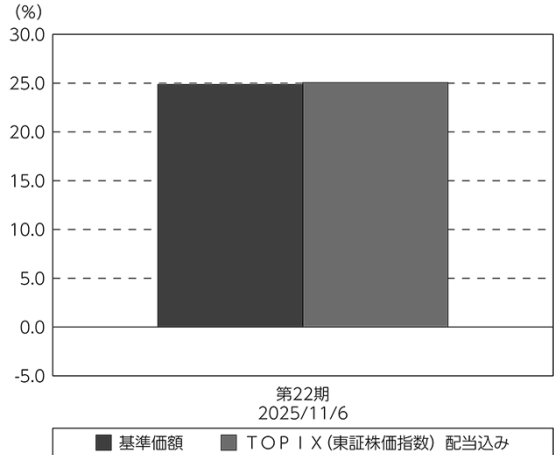
期間中における基準価額は、24.9%の値上がりとなり、ベンチマークである「TOPIX（東証株価指数）配当込み」の上昇率25.1%を概ね0.2%下回りました。

ベンチマークとの差異における主な要因は以下の通りです。

<マイナス要因>

- ・売買手数料などの諸費用を支払ったこと。

基準価額とベンチマークの対比（期別騰落率）



(注) 基準価額の騰落率は分配金（税込み）込みです。

(注) TOPIX（東証株価指数）配当込みは当ファンドのベンチマークです。

分配金

分配金は、基準価額水準、市況動向などを勘案し、以下のとおりといたしました。なお、分配金に充当しなかった収益につきましては、信託財産内に留保し、運用の基本方針に基づいて運用いたします。

○分配原資の内訳

(単位：円、1万口当たり、税込み)

項 目	第22期
	2024年11月7日～ 2025年11月6日
当期分配金 (対基準価額比率)	— —%
当期の収益	—
当期の収益以外	—
翌期繰越分配対象額	39,384

(注) 対基準価額比率は当期分配金（税込み）の期末基準価額（分配金込み）に対する比率であり、ファンドの収益率とは異なります。

(注) 当期の収益、当期の収益以外は小数点以下切捨てで算出しているため合計が当期分配金と一致しない場合があります。

○今後の運用方針

（当ファンド）

引き続き、ファンドの基本方針に則り、「日本株式インデックスTOPIXマザーファンド」受益証券を原則として高位に組み入れて運用を行いません。

（日本株式インデックスTOPIXマザーファンド）

引き続き、ベンチマークである「TOPIX（東証株価指数）配当込み」との連動をめざし、原則として「バーラ日本株式モデル」に基づいて構築したポートフォリオによる運用を継続します。また、一定期間ごとにポートフォリオの見直しなどを行ない、株式先物取引を含めた実質の株式組入比率を高位に維持する方針です。

将来の市場環境の変動などにより、当該運用方針が変更される場合があります。

今後ともご愛顧賜りますよう、よろしくお願い申し上げます。

○ 1 万口当たりの費用明細

(2024年11月7日～2025年11月6日)

項 目	当 期		項 目 の 概 要
	金 額	比 率	
(a) 信 託 報 酬	62	0.154	(a) 信託報酬＝期中の平均基準価額×信託報酬率
（ 投 信 会 社 ）	(22)	(0.055)	委託した資金の運用の対価
（ 販 売 会 社 ）	(31)	(0.077)	運用報告書など各種書類の送付、口座内でのファンドの管理、購入後の情報提供などの対価
（ 受 託 会 社 ）	(9)	(0.022)	運用財産の管理、投信会社からの指図の実行の対価
(b) 売 買 委 託 手 数 料	0	0.000	(b) 売買委託手数料＝期中の売買委託手数料÷期中の平均受益権口数 売買委託手数料は、有価証券等の売買の際、売買仲介人に支払う手数料
（ 株 式 ）	(0)	(0.000)	
（ 先 物 ・ オ プ シ ョ ン ）	(0)	(0.000)	
(c) そ の 他 費 用	2	0.004	(c) その他費用＝期中のその他費用÷期中の平均受益権口数
（ 監 査 費 用 ）	(2)	(0.004)	監査費用は、監査法人等に支払うファンドの監査に係る費用
合 計	64	0.158	
期中の平均基準価額は、40,509円です。			

(注) 期中の費用（消費税等のかかるものは消費税等を含む）は、追加・解約により受益権口数に変動があるため、簡便法により算出した結果です。

(注) 各金額は項目ごとに円未満は四捨五入してあります。

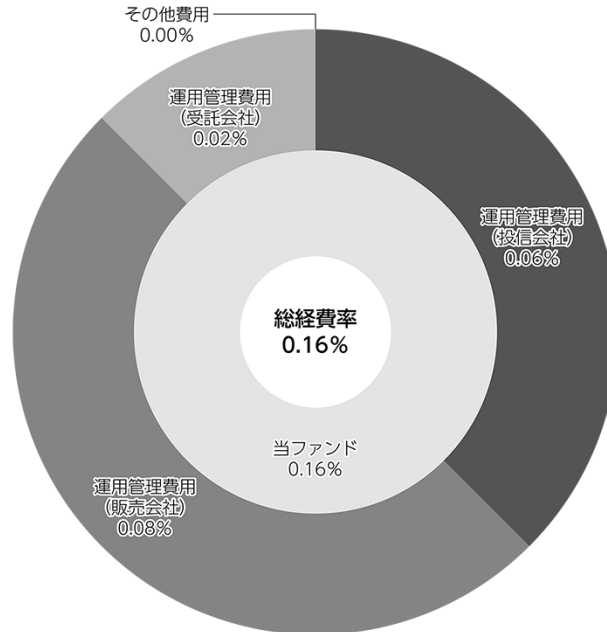
(注) 売買委託手数料およびその他費用は、このファンドが組み入れている親投資信託が支払った金額のうち、当ファンドに対応するものを含みます。

(注) 各比率は1万口当たりのそれぞれの費用金額（円未満の端数を含む）を期中の平均基準価額で除して100を乗じたもので、項目ごとに小数第3位未満は四捨五入してあります。

（参考情報）

○総経費率

期中の運用・管理にかかった費用の総額（原則として、募集手数料、売買委託手数料および有価証券取引税を除く。）を期中の平均受益権口数に期中の平均基準価額（1口当たり）を乗じた数で除した総経費率（年率）は0.16%です。



(注) 当ファンドの費用は1万口当たりの費用明細において用いた簡便法により算出したものです。

(注) 各費用は、原則として、募集手数料、売買委託手数料および有価証券取引税を含みません。

(注) 「その他費用」には保管費用が含まれる場合があります。なお、「その他費用」の内訳は「1万口当たりの費用明細」にてご確認いただけますが、期中の費用の総額と年率換算した値は一致しないことがあります。

(注) 各比率は、年率換算した値です。

(注) 当ファンドの費用は、親投資信託が支払った費用を含みます。

(注) 上記の前提条件で算出したものです。このため、これらの値はあくまでも参考であり、実際に発生した費用の比率とは異なります。

○売買及び取引の状況

(2024年11月7日～2025年11月6日)

親投資信託受益証券の設定、解約状況

銘 柄	設 定		解 約	
	口 数	金 額	口 数	金 額
日本株式インデックスTOP I Xマザーファンド	千口 218,573	千円 641,801	千口 318,582	千円 962,896

○株式売買比率

(2024年11月7日～2025年11月6日)

株式売買金額の平均組入株式時価総額に対する割合

項 目	当 期	
	日本株式インデックスTOP I Xマザーファンド	
(a) 期中の株式売買金額	18,010,921千円	
(b) 期中の平均組入株式時価総額	65,067,299千円	
(c) 売買高比率 (a) / (b)	0.27	

(注) (b)は各月末現在の組入株式時価総額の平均。

○利害関係人との取引状況等

(2024年11月7日～2025年11月6日)

利害関係人の発行する有価証券等

<インデックスファンド日本株式（DC専用）>

該当事項はございません。

<日本株式インデックスTOP I Xマザーファンド>

種 類	買 付 額	売 付 額	当 期 末 保 有 額
株式	百万円 18	百万円 31	百万円 226

利害関係人とは、投資信託及び投資法人に関する法律第11条第1項に規定される利害関係人であり、当ファンドに係る利害関係人とは三井住友トラストグループ株式会社です。

○第一種金融商品取引業、第二種金融商品取引業又は商品取引受託業務を兼業している委託会社の自己取引状況（2024年11月7日～2025年11月6日）

該当事項はございません。また委託会社に売買委託手数料は支払われておりません。

○自社による当ファンドの設定・解約状況

(2024年11月7日～2025年11月6日)

該当事項はございません。

○組入資産の明細

(2025年11月6日現在)

親投資信託残高

銘	柄	期首(前期末)	当	期	末
		口数	口数	口数	評価額
		千口	千口	千口	千円
日本株式インデックスTOPIXマザーファンド		1,946,857	1,846,848		6,575,151

(注) 親投資信託の2025年11月6日現在の受益権総口数は、20,652,166千口です。

○投資信託財産の構成

(2025年11月6日現在)

項	目	当	期	末
		評価額	比率	率
		千円		%
日本株式インデックスTOPIXマザーファンド		6,575,151		99.6
コール・ローン等、その他		24,853		0.4
投資信託財産総額		6,600,004		100.0

(注) 比率は、投資信託財産総額に対する割合です。

○資産、負債、元本及び基準価額の状況（2025年11月6日現在）

項目	当期末
	円
(A) 資産	6,600,004,701
コール・ローン等	16,880,935
日本株式インデックスTOPIXマザーファンド(評価額)	6,575,151,304
未収入金	7,972,237
未収利息	225
(B) 負債	24,204,529
未払解約金	19,459,719
未払信託報酬	4,613,077
その他未払費用	131,733
(C) 純資産総額(A-B)	6,575,800,172
元本	1,387,975,450
次期繰越損益金	5,187,824,722
(D) 受益権総口数	1,387,975,450口
1万口当たり基準価額(C/D)	47,377円

(注) 当ファンドの期首元本額は1,460,073,836円、期中追加設定元本額は306,381,353円、期中一部解約元本額は378,479,739円です。

(注) 1口当たり純資産額は4,7377円です。

○損益の状況（2024年11月7日～2025年11月6日）

項目	当期
	円
(A) 配当等収益	58,771
受取利息	58,771
(B) 有価証券売買損益	1,261,899,496
売買益	1,365,203,219
売買損	△ 103,303,723
(C) 信託報酬等	△ 9,043,850
(D) 当期損益金(A+B+C)	1,252,914,417
(E) 前期繰越損益金	1,157,493,967
(F) 追加信託差損益金	2,777,416,338
(配当等相当額)	(3,055,006,128)
(売買損益相当額)	(△ 277,589,790)
(G) 計(D+E+F)	5,187,824,722
(H) 収益分配金	0
次期繰越損益金(G+H)	5,187,824,722
追加信託差損益金	2,777,416,338
(配当等相当額)	(3,056,072,616)
(売買損益相当額)	(△ 278,656,278)
分配準備積立金	2,410,408,384

(注) 損益の状況の中で(B)有価証券売買損益は期末の評価換えによるものを含みます。

(注) 損益の状況の中で(C)信託報酬等には信託報酬に対する消費税等相当額を含めて表示しています。

(注) 損益の状況の中で(F)追加信託差損益金とあるのは、信託の追加設定の際、追加設定をした価額から元本を差し引いた差額分をいいます。

(注) 分配金の計算過程（2024年11月7日～2025年11月6日）は以下の通りです。

項目	2024年11月7日～ 2025年11月6日
a. 配当等収益(経費控除後)	140,099,286円
b. 有価証券売買等損益(経費控除後・繰越欠損金補填後)	1,112,815,131円
c. 信託約款に定める収益調整金	3,056,072,616円
d. 信託約款に定める分配準備積立金	1,157,493,967円
e. 分配対象収益(a+b+c+d)	5,466,481,000円
f. 分配対象収益(1万口当たり)	39,384円
g. 分配金	0円

上記各資産の評価基準及び評価方法、また収益及び費用の計上区分等については、法律及び諸規則に基づき、一般に公正妥当と認められる企業会計の基準に準拠して評価計上処理しています。

○分配金のお知らせ

1 万口当たり分配金（税込み）	0円
-----------------	----

○お知らせ

約款変更について

2024年11月7日から2025年11月6日までの期間に実施いたしました約款変更は以下の通りです。

- 当ファンドについて、運用報告書（全体版）は電磁的方法により提供する旨を定めている規定につき、投資信託及び投資法人に関する法律第14条の改正に即した記載に変更するべく、2025年4月1日付けにて信託約款の一部に所要の変更を行ないました。（第53条の2）
- 当ファンドについて、委託会社である当社がその社名を「日興アセットマネジメント株式会社」から「アモーヴァ・アセットマネジメント株式会社」に変更したため、2025年9月1日付けにて信託約款の一部に所要の変更を行ないました。（第1条、第16条）

当ファンドの主要投資対象先の直近の運用状況について、法令および諸規則に基づき、次ページ以降にご報告申し上げます。

日本株式インデックスTOPIXマザーファンド

運用報告書

第26期（決算日 2025年10月27日）
（2024年10月29日～2025年10月27日）

当ファンドの仕組みは次の通りです。

信託期間	1999年10月29日から原則無期限です。
運用方針	わが国の株式市場の動きをとらえることを目標に、「TOPIX（東証株価指数）配当込み」に連動する投資成果をめざして運用を行ないます。
主要運用対象	わが国の金融商品取引所上場株式を主要投資対象とします。
組入制限	株式への投資割合には、制限を設けません。

ファンド概要

主としてわが国の株式に投資し、「TOPIX（東証株価指数）配当込み」の動きに連動する投資成果をめざして運用を行ないます。

投資対象資産を保有した場合と同様の損益を実現する目的のため、株価指数等先物取引などを活用することがあります。このため、株式の組入総額と株価指数等先物取引などの買建玉の時価総額の合計額が、信託財産の純資産総額を超えることがあります。

株式以外の資産への投資割合は、原則として、信託財産の総額の50%以下とします。

ただし、市況動向に急激な変化が生じたとき、ならびに残存信託期間、残存元本が運用に支障をきたす水準となったときなどやむを得ない事情が発生した場合には、上記のような運用ができない場合があります。

アモーヴァ・アセットマネジメント株式会社

<935743>

【運用報告書の表記について】

・原則として、各表の数量、金額の単位未満は切捨て、比率は四捨五入で表記しておりますので、表中の個々の数字の合計が合計欄の値とは一致しないことがあります。ただし、単位未満の数値については小数を表記する場合があります。

○最近5期の運用実績

決算期	基準価額		TOPIX (東証株価指数) 配当込み (ベンチマーク)		株式組入比率	株式先物比率	純資産額
	騰落	騰落率	騰落	騰落率			
	円	%		%	%	%	百万円
22期(2021年10月26日)	19,593	27.4	3,215.34	27.3	98.2	1.8	41,752
23期(2022年10月26日)	19,126	△ 2.4	3,137.97	△ 2.4	98.6	1.3	43,751
24期(2023年10月26日)	22,755	19.0	3,731.91	18.9	98.7	1.3	49,957
25期(2024年10月28日)	27,840	22.3	4,564.71	22.3	98.7	1.3	60,942
26期(2025年10月27日)	35,723	28.3	5,853.69	28.2	98.7	1.3	73,939

(注) 株式組入比率には、新株予約権証券を含みます。

(注) 株式先物比率は買い建て比率－売り建て比率。

○当期中の基準価額と市況等の推移

年月日	基準価額		TOPIX (東証株価指数) 配当込み (ベンチマーク)		株式組入比率	株式先物比率
	騰落	騰落率	騰落	騰落率		
(期首) 2024年10月28日	円	%		%	%	%
	27,840	—	4,564.71	—	98.7	1.3
10月末	28,237	1.4	4,629.83	1.4	98.5	1.5
11月末	28,092	0.9	4,606.07	0.9	98.8	1.2
12月末	29,224	5.0	4,791.22	5.0	99.5	0.5
2025年1月末	29,266	5.1	4,797.95	5.1	99.7	0.2
2月末	28,157	1.1	4,616.34	1.1	99.0	1.0
3月末	28,219	1.4	4,626.52	1.4	98.7	1.3
4月末	28,320	1.7	4,641.96	1.7	98.7	1.3
5月末	29,766	6.9	4,878.83	6.9	98.6	1.3
6月末	30,349	9.0	4,974.53	9.0	99.5	0.5
7月末	31,314	12.5	5,132.22	12.4	99.3	0.7
8月末	32,730	17.6	5,363.98	17.5	99.7	0.4
9月末	33,708	21.1	5,523.68	21.0	98.8	1.2
(期末) 2025年10月27日	35,723	28.3	5,853.69	28.2	98.7	1.3

(注) 騰落率は期首比です。

(注) 株式先物比率は買い建て比率－売り建て比率。

○運用経過

(2024年10月29日～2025年10月27日)

基準価額の推移

期間の初め27,840円の基準価額は、期間末に35,723円となり、騰落率は+28.3%となりました。

基準価額の変動要因

期間中、基準価額に影響した主な要因は以下の通りです。

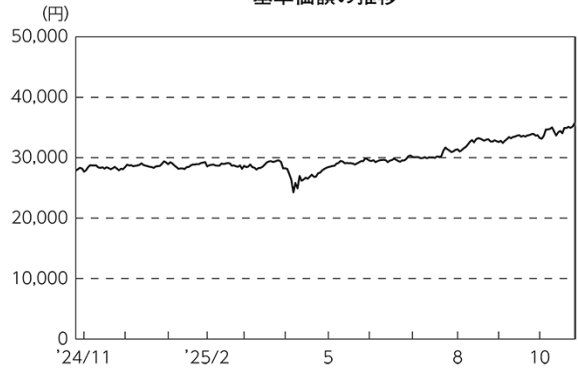
<値上がり要因>

- ・米国と世界各国・地域との関税交渉が進む期待が高まったことや、米国と中国が互いに課した追加関税を大幅に引き下げることで合意し世界景気の悪化懸念の後退を受けて内需関連株が幅広く買われたこと（2025年4月中旬以降）。
- ・米国連邦準備制度理事会（FRB）が利下げを再開し米国の株式市場が上昇したこと。
- ・前首相の退陣表明を受け、財政拡張に積極姿勢を示す自民党と財政の健全化をめざす歳出改革を訴える日本維新の会による連立政権が誕生しバランスの取れた経済対策への期待が高まったこと。

<値下がり要因>

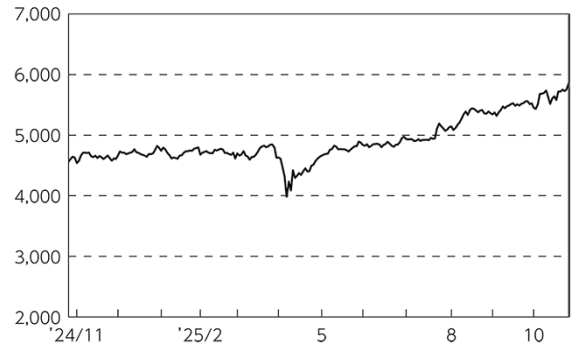
- ・米国大統領がテレビ番組のインタビューで関税政策の影響による景気後退の可能性を否定しなかったこと。
- ・米国政権による相互関税の詳細発表を受け、世界的な景気減速への不安感から投資家のリスク回避の動きが強まり、また中国政府が対抗措置を発表するなど貿易摩擦の激化が懸念されたこと。

基準価額の推移



期首	期中高値	期中安値	期末
2024/10/28	2025/10/27	2025/04/07	2025/10/27
27,840円	35,723円	24,288円	35,723円

TOPIX（東証株価指数）配当込みの推移



(株式市況)

国内株式市場では、東証株価指数（TOPIX）は、期間の初めと比べて上昇しました。

期間の初めから2025年4月上旬にかけては、年金積立金管理運用独立行政法人（GPIF）が利回りの目標を引き上げる方針を明らかにし、GPIFの運用資産に占める国内株式の比率が高まると観測されたことなどが株価の支援材料となったものの、米国大統領がテレビ番組のインタビューで関税政策の影響による景気後退の可能性を否定しなかったことや、米国政権による相互関税の詳細発表を受け、世界的な景気減速への不安感から投資家のリスク回避の動きが強まり、また中国政府が対抗措置を発表するなど貿易摩擦の激化が懸念されたことなどから、TOPIXは下落しました。4月中旬から期間末にかけては、米国と世界各国・地域との関税交渉が進む期待が高まったことや、米国と中国が互いに課した追加関税を大幅に引き下げることで合意し世界景気の悪化懸念の後退を受けて内需関連株が幅広く買われたこと、米国の生成AI（人工知能）投資の拡大などを背景に国内の半導体関連株が堅調な動きとなったこと、日本と米国の関税交渉が妥結し関税措置に対する先行き不透明感が和らいだこと、FRBが利下げを再開し米国の株式市場が上昇したこと、前首相の退陣表明を受け、財政拡張に積極姿勢を示す自民党と財政の健全化をめざす歳出改革を訴える日本維新の会による連立政権が誕生しバランスの取れた経済対策への期待が高まったことなどが追い風となり、TOPIXは上昇しました。

ポートフォリオ

TOPIX（東証株価指数）配当込みに連動する投資成果を目標とし、「バーラ日本株式モデル」に基づいてポートフォリオを構築しました。また、現物株式と株式先物取引を合計した実質の株式組入比率を高位に保ちました。

当ファンドのベンチマークとの差異

期間中における基準価額は、28.3%の値上がりとなり、ベンチマークである「TOPIX（東証株価指数）配当込み」の上昇率28.2%を概ね0.1%上回りました。

ベンチマークとの差異における主な要因は以下の通りです。

<マイナス要因>

- ・売買手数料などの諸費用を支払ったこと。

基準価額とベンチマーク（指数化）の推移



○今後の運用方針

引き続き、TOPIX（東証株価指数）配当込みとの連動をめざし、原則として「バークレイ日本株式モデル」に基づいて構築したポートフォリオによる運用を継続します。また、一定期間ごとにポートフォリオの見直しなどを行ない、株式先物取引を含めた実質の株式組入比率を高位に維持する方針です。

将来の市場環境の変動などにより、当該運用方針が変更される場合があります。

○1万口当たりの費用明細

(2024年10月29日～2025年10月27日)

項 目	当 期		項 目 の 概 要
	金 額	比 率	
(a) 売 買 委 託 手 数 料	円	%	(a) 売買委託手数料＝期中の売買委託手数料÷期中の平均受益権口数 売買委託手数料は、有価証券等の売買の際、売買仲介人に支払う手数料
(株 式)	0	0.000	
(先物・オプション)	(0)	(0.000)	
合 計	0	0.000	
期中の平均基準価額は、29,781円です。			

(注) 各金額は項目ごとに円未満は四捨五入してあります。

(注) 各比率は1万口当たりのそれぞれの費用金額（円未満の端数を含む）を期中の平均基準価額で除して100を乗じたもので、項目ごとに小数第3位未満は四捨五入してあります。

○売買及び取引の状況

(2024年10月29日～2025年10月27日)

株式

		買 付		売 付	
		株 数	金 額	株 数	金 額
国	上場	千株	千円	千株	千円
内		3,938	7,775,157	4,886	10,275,218
		(2,259)	()		

(注) 金額は受け渡し代金。

(注) ()内は株式分割、予約権行使、合併等による増減分で、上段の数字には含まれておりません。

先物取引の種類別取引状況

種類別		買 建		売 建	
		新規買付額	決 済 額	新規売付額	決 済 額
国内	株式先物取引	百万円 5,548	百万円 5,507	百万円 -	百万円 -

(注) 金額は受け渡し代金。

○株式売買比率

(2024年10月29日～2025年10月27日)

株式売買金額の平均組入株式時価総額に対する割合

項 目	当 期
(a) 期中の株式売買金額	18,050,375千円
(b) 期中の平均組入株式時価総額	64,077,676千円
(c) 売買高比率 (a) / (b)	0.28

(注) (b)は各月末現在の組入株式時価総額の平均。

○利害関係人との取引状況等

(2024年10月29日～2025年10月27日)

利害関係人の発行する有価証券等

種 類	買 付 額	売 付 額	当 期 末 保 有 額
株式	百万円 19	百万円 30	百万円 225

利害関係人とは、投資信託及び投資法人に関する法律第11条第1項に規定される利害関係人であり、当ファンドに係る利害関係人とは三井住友トラストグループ株式会社です。

○第一種金融商品取引業、第二種金融商品取引業又は商品取引受託業務を兼業している委託会社の自己取引状況 (2024年10月29日～2025年10月27日)

該当事項はございません。また委託会社に売買委託手数料は支払われておりません。

○組入資産の明細

(2025年10月27日現在)

国内株式

銘柄	期首(前期末)	当 期 末	
	株 数	株 数	評 価 額
	千株	千株	千円
水産・農林業 (0.1%)			
極洋	0.9	0.9	4,500
ニッスイ	22.6	21.8	23,805
マルハニチロ	3.3	3.3	11,454
ユキグニファクトリー	1.9	1.8	1,902
カネコ種苗	0.8	0.7	1,248
サカタのタネ	2.5	2.6	10,491
ホクト	1.8	1.9	3,594
ホクリヨウ	0.3	—	—
鉱業 (0.3%)			
住石ホールディングス	3.2	2.8	1,654
日鉄鉱業	0.9	4.4	7,990
INPEX	68.3	73.1	211,697
石油資源開発	12.9	11.9	16,017
K&Oエナジーグループ	1	1	3,535
建設業 (2.4%)			
ショーボンドホールディングス	3	2.9	14,421
ミライト・ワン	6.8	6.9	20,927
タマホーム	1.4	1.3	4,732
日本アクア	0.4	—	—
キャンディル	0.4	—	—
ダイセキ環境ソリューション	0.3	—	—
第一カッター興業	0.6	0.6	793
安藤・間	13	12.6	22,402
東急建設	7	6.8	7,473
コムシスホールディングス	7.2	7.7	30,353
ビーアールホールディングス	3.3	3.2	1,084
高松コンストラクショングループ	1.7	1.6	5,704
東建コーポレーション	0.6	0.5	7,320
ヤマウラ	1.2	1.1	1,639
オリエンタル白石	8.2	8.1	3,555
大成建設	14.5	13.8	156,009
大林組	56.4	49.3	129,609
清水建設	44.7	41.6	88,067
長谷工コーポレーション	14.5	14	36,043
松井建設	1.4	1.4	2,161
鹿島建設	35	33.7	170,623

銘柄	期首(前期末)	当 期 末	
	株 数	株 数	評 価 額
	千株	千株	千円
不動テトラ	1.1	1	2,925
鉄建建設	1.1	0.9	3,339
西松建設	3	2.4	13,176
三井住友建設	11.7	12.3	7,343
大豊建設	0.5	2.1	1,711
奥村組	2.6	2.7	13,527
東鉄工業	2	1.7	7,531
イチケン	0.1	—	—
浅沼組	5.9	6.1	5,551
戸田建設	21.3	18.8	20,322
熊谷組	2.6	10	14,270
北野建設	0.1	—	—
植木組	0.2	—	—
矢作建設工業	2.1	2.1	4,817
ピーエス・コンストラクション	2	1.1	2,086
日本ハウスホールディングス	3.3	3.2	982
新日本建設	2.2	2.1	3,922
東亜道路工業	3	2.6	4,170
日本道路	1.9	—	—
東亜建設工業	4.8	4.6	11,702
日本国土開発	4.5	4.7	2,674
若築建設	0.5	0.4	2,116
東洋建設	4	4.4	7,660
五洋建設	22.3	19.9	29,253
世紀東急工業	2	2.2	3,300
福田組	0.6	0.5	3,565
住友林業	13.6	39.5	70,448
巴コーポレーション	0.6	—	—
大和ハウス工業	43.6	46	247,986
ライト工業	2.9	2.9	9,686
積水ハウス	47.8	46.2	158,881
日特建設	1.5	1.5	1,917
北陸電気工事	1.1	1	1,526
ユアテック	3.5	2.8	7,918
日本リーテック	1.3	1.2	2,503
四電工	2.1	1.9	2,650
中電工	2.5	2.4	9,852

銘柄	期首(前期末)	当 期 末	
	株 数	株 数	評 価 額
	千株	千株	千円
関電工	9.9	8.4	38,421
きんでん	11	10.5	56,290
東京エネシス	1.5	1.6	2,836
トーエネック	2.5	2.5	3,840
住友電設	1.5	1.2	8,952
日本電設工業	3	2.9	8,340
エクシオグループ	15.5	15.7	35,325
新日本空調	1	2	6,270
クラブティア	3.4	3.3	25,419
三機工業	3.3	3.1	16,585
日揮ホールディングス	15.6	15.1	25,262
中外炉工業	0.5	0.5	2,525
ヤマト	0.4	—	—
太平電業	1	3	6,579
高砂熱学工業	4.2	7.3	32,521
三晃金属工業	0.1	—	—
朝日工業社	1.5	1.4	4,368
明星工業	3.1	2.6	4,394
大気社	1.8	3.9	11,895
ダイダン	2.1	2.7	18,144
日比谷総合設備	1.1	1.2	5,418
飛島ホールディングス	1.6	1.6	3,497
フィル・カンパニー	—	0.3	298
テスホールディングス	3.3	3.7	1,406
インフロニア・ホールディングス	18.2	16	27,016
東洋エンジニアリング	2.4	2.2	6,461
レイズネクスト	2.3	2.2	4,419
食料品 (2.8%)			
ニッポン	4.7	5.4	12,209
日清製粉グループ本社	14.7	15.2	27,618
日東富士製粉	0.3	0.3	2,145
昭和産業	1.5	1.3	4,030
中部飼料	2.2	2.1	3,641
フィード・ワン	2.3	2.3	2,474
東洋精糖	0.2	—	—
日本甜菜製糖	0.9	0.8	2,492
DM三井製糖	1.6	1.5	4,837
塩水港精糖	1.4	—	—
ウェルネオシュガー	0.8	0.9	2,364
森永製菓	6.6	6	16,278
中村屋	0.4	0.4	1,232

銘柄	期首(前期末)	当 期 末	
	株 数	株 数	評 価 額
	千株	千株	千円
江崎グリコ	4.5	4.4	21,868
meitō	0.6	0.6	1,267
井村屋グループ	0.9	0.8	2,105
不二家	1.1	1.1	2,871
山崎製パン	10.6	10.2	32,527
モロゾフ	0.5	1.5	2,373
亀田製菓	0.9	1	3,990
寿スピリッツ	7.4	9	16,713
カルビー	7.2	7	20,510
森永乳業	5.6	5.7	19,722
六甲バター	1.2	1.2	1,465
ヤクルト本社	22.6	21.2	50,381
明治ホールディングス	19.4	19.6	59,074
雪印メグミルク	3.8	4.1	12,136
プリマハム	2.1	2	4,834
日本ハム	6.8	6.3	36,401
林兼産業	0.5	—	—
丸大食品	1.6	1.5	2,997
S Foods	1.8	1.7	4,420
柿安本店	0.6	0.7	1,856
伊藤ハム米久ホールディングス	2.4	2.4	13,416
サッポロホールディングス	5.2	4.6	34,656
アサヒグループホールディングス	118.9	114.8	198,718
キリンホールディングス	66	63.7	141,668
シマダヤ	0.5	0.5	903
宝ホールディングス	10.6	10.3	17,571
オエノンホールディングス	5.1	4.6	2,566
養命酒製造	0.5	0.5	2,245
コカ・コーラ ボトラーズジャパン ホールディングス	11.2	10.7	27,381
ライフドリンク カンパニー	1.2	3.4	7,075
サントリー食品インターナショナル	11.2	10.7	51,210
ダイドーグループホールディングス	1.8	1.7	4,260
伊藤園	5.3	5	16,495
キーコーヒー	1.8	1.7	3,343
ユニカフェ	0.3	—	—
日清オイリオグループ	2.2	2.1	11,067
不二製油	3.7	3.1	10,347
J-オイルミルズ	1.8	1.8	3,713
キッコーマン	52.5	50.7	63,882
味の素	37.2	70.1	300,028
ブルドックソース	0.8	0.8	1,591

銘柄	期首(前期末)	当 期 末	
	株 数	株 数	評 価 額
	千株	千株	千円
キュービー	8.5	8.2	34,874
ハウス食品グループ本社	5.3	5.1	14,848
カゴメ	6.8	8.2	23,160
アリアケジャパン	1.6	1.5	8,385
エバラ食品工業	0.4	0.4	1,011
やまみ	0.1	—	—
ニチレイ	7.3	12	21,606
東洋水産	8	7.1	74,443
イートアンドホールディングス	0.8	0.8	1,620
大冷	0.2	—	—
ヨシムラ・フード・ホールディングス	0.7	0.9	596
日清食品ホールディングス	16.7	19	53,513
フジッコ	1.6	1.6	2,606
ロック・フィールド	1.9	1.7	2,539
日本たばこ産業	96.3	92.9	465,429
ケンコーマヨネーズ	1.1	1	1,905
わらべや日洋ホールディングス	1.1	1	3,215
なとり	1	0.9	1,810
イフジ産業	0.2	—	—
ファーマフーズ	2.1	2	1,668
ユウグレナ	9.8	10.3	4,552
紀文食品	1.4	1.3	1,450
ビックルスホールディングス	0.9	0.9	1,051
理研ビタミン	1.4	1.2	3,462
繊維製品 (0.4%)			
片倉工業	1.5	1.6	4,440
グンゼ	1.2	2.2	8,646
東洋紡	7	—	—
ユニチカ	5.2	5	1,035
富士紡ホールディングス	0.7	0.6	4,158
倉敷紡績	1.1	1	7,390
シキボウ	1.2	1.1	1,108
日本毛織	4.2	4	6,724
ダイドーリミテッド	0.6	—	—
帝国繊維	1.8	1.6	5,592
帝人	15.4	14.9	20,778
東レ	107.9	113.7	112,744
SUMINOE	0.1	—	—
セーレン	3.1	3	9,690
小松マテール	2.4	2.2	1,889
ワコールホールディングス	3	3.1	17,586

銘柄	期首(前期末)	当 期 末	
	株 数	株 数	評 価 額
	千株	千株	千円
ホギメディカル	1.9	2.1	11,571
クラウドシアホールディングス	0.4	—	—
T S I ホールディングス	4.9	4.8	4,833
マツオカコーポレーション	0.2	—	—
ワールド	2.3	2.4	6,724
三陽商会	0.8	0.8	2,808
オンワードホールディングス	9.5	10.1	6,888
ルックホールディングス	0.5	0.5	1,354
ゴールドウイン	2.9	8.3	21,654
デサント	2.8	—	—
パルプ・紙 (0.1%)			
特種東海製紙	0.9	2.3	3,599
王子ホールディングス	67.3	58.9	48,321
日本製紙	9	8.1	9,930
三菱製紙	0.7	—	—
北越コーポレーション	7.8	8.8	8,729
中越パルプ工業	0.2	—	—
大王製紙	7	7.9	7,038
レンゾー	14.6	14.2	13,762
トーモク	0.9	0.9	3,109
ザ・バック	1.2	3.1	3,884
化学 (4.6%)			
北の達人コーポレーション	6.8	6.6	924
東洋紡	—	6.7	7,959
クラレ	23.4	20.7	35,893
旭化成	108.9	103.1	126,039
レゾナック・ホールディングス	14.4	15.1	91,068
住友化学	119.4	125.1	59,772
住友精化	0.8	0.7	3,423
日産化学	7.5	7.9	42,628
ラサ工業	0.6	0.5	2,575
クレハ	3.4	2.9	11,005
多木化学	0.6	0.6	2,289
テイカ	1.3	1.1	1,500
石原産業	2.7	2.6	6,445
日本曹達	3.8	3.3	11,550
東ソー	21.5	20.8	48,755
トクヤマ	5.2	5	19,125
セントラル硝子	1.7	1.9	6,327
東亜合成	7.7	6.6	10,569
大阪ソーダ	5.5	5.4	8,910

銘柄	期首(前期末)	当 期 末	
	株 数	株 数	評 価 額
	千株	千株	千円
関東電化工業	3.1	3.4	3,702
デンカ	5.9	5.6	13,157
信越化学工業	144.5	138.3	653,467
日本カーバイド工業	0.9	0.8	1,751
堺化学工業	1.2	1.1	3,259
第一稀元素化学工業	1.8	1.7	2,465
エア・ウォーター	15.2	14.7	34,074
日本酸素ホールディングス	15.7	15.1	76,798
日本化学工業	0.6	0.6	1,779
東邦アセチレン	0.9	—	—
日本パーカライジング	7.1	6.9	9,687
高圧ガス工業	2.4	2.3	2,438
四国化成ホールディングス	1.8	1.8	4,489
戸田工業	0.5	0.4	545
ステラ ケミファ	0.9	0.8	3,432
保土谷化学工業	0.5	1	1,960
日本触媒	9.3	10	18,325
大日精化工業	1.1	1.1	4,455
カネカ	4	3.8	16,621
三菱瓦斯化学	11.7	12.3	36,690
三井化学	13.3	14	52,962
東京応化工業	7.7	7.4	40,278
大阪有機化学工業	1.4	1.3	4,972
三菱ケミカルグループ	117.7	113.7	99,407
KHネオケム	2.9	2.6	7,449
ダイセル	19.9	17.1	23,999
住友ベークライト	4.5	4.9	25,519
積水化学工業	32	30.7	90,703
日本ゼオン	11.1	11.2	19,196
アイカ工業	4.1	3.9	14,328
UBE	7.7	8	18,880
積水樹脂	2.4	2	4,400
旭有機材	1.1	1	4,830
ニチバン	0.9	0.9	1,762
リケンテクノス	3	2.7	3,528
大倉工業	0.8	0.8	4,584
積水化成成品工業	2.3	2.2	825
群栄化学工業	0.4	0.4	1,422
タイガースポリマー	0.4	—	—
ダイキョーニシカワ	3.6	3.5	2,660
森六	0.8	0.8	2,044

銘柄	期首(前期末)	当 期 末	
	株 数	株 数	評 価 額
	千株	千株	千円
恵和	1	1	1,219
日本化薬	12.2	10.2	14,739
カーリット	1.8	1.5	2,376
日本精化	1.1	1.1	2,889
扶桑化学工業	1.7	1.4	7,028
トリケミカル研究所	2	1.7	4,999
ADEKA	5.6	5.4	19,413
日油	14.5	17.9	50,522
ハリマ化成グループ	1.2	1.2	1,112
花王	39.2	37.9	247,600
第一工業製薬	0.7	0.6	3,804
石原ケミカル	0.7	0.6	1,266
三洋化成工業	1	1	4,310
大日本塗料	1.8	1.7	2,228
日本ペイントホールディングス	71.2	82.6	84,375
関西ペイント	14	12.4	31,942
中国塗料	3.3	3.5	15,470
日本特殊塗料	0.4	—	—
藤倉化成	2.2	2	1,272
太陽ホールディングス	2.8	2.7	21,843
D I C	5.7	5.5	20,443
サカタインクス	3.6	3.4	8,085
a r t i e n c e	2.9	2.9	9,439
富士フィルムホールディングス	89.8	93.9	337,664
資生堂	33.7	30.2	83,729
ライオン	20.5	17.9	27,870
高砂香料工業	1.2	5.3	8,501
マンダム	3.5	3.1	7,145
ミルボン	2.6	2.5	6,010
ファンケル	4	—	—
コーセー	3.3	3.5	21,420
コタ	1.6	1.6	1,985
ポーラ・オルビスホールディングス	8.2	8	10,848
ノエビアホールディングス	1.4	1.4	6,237
新日本製薬	0.9	0.9	2,036
I - n e	0.6	0.4	534
アクシージア	1.3	1	460
エステー	1.3	1.1	1,769
アグロ カネショウ	0.7	—	—
コニシ	4.7	4.9	6,482
長谷川香料	3.1	3	8,397

銘柄	期首(前期末)	当 期 末	
	株 数	株 数	評 価 額
	千株	千株	千円
小林製薬	4.2	4.1	21,660
荒川化学工業	1.4	1.4	1,597
メック	1.3	1.1	4,565
日本高純度化学	0.4	0.4	1,310
タカラバイオ	4.4	4.9	4,713
JCU	1.8	1.7	8,007
OATアグリオ	0.7	0.6	1,395
デクセリアルズ	12	13.3	32,478
アース製薬	1.5	1.4	7,336
北興化学工業	1.5	1.1	1,881
大成ラミックグループ	0.5	0.5	1,362
クミアイ化学工業	6.5	7	5,068
日本農薬	3	2.4	2,263
アキレス	1	0.8	1,056
有沢製作所	2.8	2.4	4,015
日東電工	51	49.2	200,145
レック	2.1	2	2,210
三光合成	2.1	2	1,756
ZACROS	1.3	4.8	5,342
前澤化成工業	1.1	1.1	2,361
未来工業	0.6	0.7	2,502
JSP	1.1	1.3	2,542
エフピコ	3.1	3.4	8,663
天馬	1.1	—	—
信越ポリマー	3.5	3.3	6,322
東リ	1.2	—	—
ニフコ	4.8	5.8	26,975
バルカー	1.4	1.2	4,680
ユニ・チャーム	33.6	97.3	96,103
医薬品 (3.6%)			
協和キリン	19.5	18.3	42,922
武田薬品工業	142.8	138.6	605,543
アステラス製薬	141.5	136.6	223,477
住友ファーマ	11.8	13.8	23,349
塩野義製薬	58.9	51.7	128,371
日本新薬	4.2	4.1	13,677
中外製薬	50.5	48.8	331,205
科研製薬	2.8	2.6	9,578
エーザイ	19.6	20.3	93,603
ロート製薬	15.6	16.5	40,944
小野薬品工業	33	31.8	59,259

銘柄	期首(前期末)	当 期 末	
	株 数	株 数	評 価 額
	千株	千株	千円
久光製薬	3.6	3.1	12,561
持田製薬	1.8	1.9	5,918
参天製薬	28.5	27.8	42,909
扶桑薬品工業	0.6	0.6	1,320
ツムラ	5.1	5.4	19,845
キッセイ薬品工業	2.7	2.4	10,068
生化学工業	2.7	3	2,049
栄研化学	2.8	2.5	6,067
鳥居薬品	0.9	—	—
JCRファーマ	5.4	5.3	3,248
東和薬品	2.5	2.1	6,146
富士製薬工業	1.2	1.2	2,006
ゼリア新薬工業	2.2	2.4	4,884
ネクスラファーマ	7.5	6.9	6,720
第一三共	140.6	143	571,857
杏林製薬	3.5	3.1	4,485
大幸薬品	3.7	3.3	973
ダイト	1.2	2.1	2,597
大塚ホールディングス	40.3	34.7	290,057
パプチドリーム	7.8	7.5	12,326
セルソース	1.1	1	522
あすか製薬ホールディングス	1.6	1.4	3,063
サワイグループホールディングス	11.1	8.1	15,543
石油・石炭製品 (0.5%)			
日本コークス工業	16.2	15.8	1,532
ニチレキグループ	2.1	1.7	4,414
ユシロ	0.8	0.8	1,818
ビービー・カストロール	0.3	—	—
富士石油	4.7	4.1	1,959
MORESCO	0.2	—	—
出光興産	83.7	67.3	72,885
ENEOSホールディングス	255.3	235.7	228,841
コスモエネルギーホールディングス	4.8	9.6	34,752
ゴム製品 (0.7%)			
横浜ゴム	8.2	8.7	49,746
TOYO TIRE	9.3	9.8	42,042
ブリヂストン	47.3	45.6	312,132
住友ゴム工業	15.9	16.8	31,752
藤倉コンボジット	1.5	1.5	3,075
オカモト	0.7	0.8	4,128
フコク	0.9	0.9	1,723

銘柄	期首(前期末)	当 期 末	
	株 数	株 数	評 価 額
	千株	千株	千円
ニッタ	1.6	1.5	6,330
住友理工	2.5	3	6,882
三ツ星ベルト	1.9	2.2	8,294
バンドー化学	2.4	2.3	4,692
ガラス・土石製品 (0.6%)			
日東紡績	2	1.7	13,804
AGC	15.7	15.1	75,198
日本板硝子	7.6	8.2	5,108
石塚硝子	0.1	—	—
日本山村硝子	0.2	—	—
日本電気硝子	6	5.2	26,660
オハラ	0.7	0.6	717
住友大阪セメント	2.7	2.7	11,161
太平洋セメント	9.2	9.6	42,259
日本ヒューム	1.5	1.3	4,251
日本コンクリート工業	3.1	3	1,020
三谷セキサン	0.7	0.5	4,060
アジアパイルホールディングス	2.4	2.2	2,791
東海カーボン	14.8	15.7	17,340
日本カーボン	0.9	0.9	3,942
東洋炭素	1.1	1.3	6,214
ノリタケ	1.8	1.7	8,321
TOTO	10.6	11.3	46,171
日本碍子	18.8	17.3	45,516
日本特殊陶業	13.3	12.7	80,937
MARUWA	0.6	0.6	24,036
品川リフラ	2	1.9	3,585
黒崎播磨	1.3	1.1	4,554
ヨータイ	0.9	0.8	1,438
フジミインコーポレーテッド	4.4	4.2	10,159
エアーランドエーマテリアル	0.2	—	—
ニチアス	4.1	4	23,100
ニチハ	2	2	5,676
鉄鋼 (0.7%)			
日本製鉄	78.7	405.6	258,245
神戸製鋼所	33.4	32.2	58,169
中山製鋼所	3.8	3.3	2,075
合同製鐵	0.9	0.9	3,604
JFEホールディングス	46.2	48.2	85,651
東京製鐵	4.7	4.5	6,250
共英製鋼	1.9	1.6	3,619

銘柄	期首(前期末)	当 期 末	
	株 数	株 数	評 価 額
	千株	千株	千円
大和工業	3.1	3	28,260
東京製鋼	0.7	0.7	4,025
大阪製鐵	0.8	0.7	1,944
ヨドコウ	1.7	7.4	9,916
中部鋼板	1.1	1.3	2,785
丸一鋼管	5.1	14.6	19,228
モリ工業	0.4	2	2,018
大同特殊鋼	10.4	10.1	14,437
日本高周波鋼業	0.6	—	—
日本冶金工業	1.2	1.1	4,823
山陽特殊製鋼	1.6	—	—
愛知製鋼	1	3.6	9,766
大平洋金属	1.4	1.5	3,109
新日本電工	9.9	8.8	3,141
栗本鐵工所	0.8	3.5	6,338
三菱製鋼	1.3	1.2	2,326
日本精線	1.4	1.2	1,383
エンビプロ・ホールディングス	2	1.6	835
新家工業	0.1	—	—
非鉄金属 (1.4%)			
JX金属	—	40.4	84,436
大紀アルミニウム工業所	2.1	2.3	2,709
日本軽金属ホールディングス	4.9	4.7	10,274
三井金属	4.8	4	59,400
三菱マテリアル	11.9	11.4	34,667
住友金属鉱山	19.2	20.3	105,499
DOWAホールディングス	4.1	4.3	24,970
古河機械金属	2.2	1.9	5,909
エス・サイエンス	11.2	—	—
大阪チタニウムテクノロジーズ	2.9	2.8	7,532
東邦チタニウム	3.5	3.3	5,273
UACJ	2.3	8.6	16,804
CKサンエツ	0.4	0.4	1,656
古河電気工業	5.5	5.3	52,130
住友電気工業	62.1	55.3	263,781
フジクラ	19.6	17.2	332,906
SWCC	1.9	2.1	15,708
カナレ電気	0.2	—	—
平河ヒューテック	1.1	1.1	2,613
リョービ	1.8	1.9	5,443
アーレスティ	0.6	—	—

銘柄	期首(前期末)	当 期 末	
	株 数	株 数	評 価 額
	千株	千株	千円
AREホールディングス	6.3	6.5	15,021
金属製品 (0.5%)			
稲葉製作所	0.9	0.9	1,519
宮地エンジニアリンググループ	1.6	1.9	3,864
トーカロ	4.8	4.6	10,635
SUMCO	31.6	30.5	51,011
川田テクノロジーズ	1.2	1	4,290
RS Technologies	1.3	1.1	4,290
信和	0.4	—	—
東洋製罐グループホールディングス	9.5	9.5	33,278
ホッカンホールディングス	0.8	0.9	2,028
コロナ	1.1	0.9	838
横河ブリッジホールディングス	2.6	2.7	7,975
三和ホールディングス	16.5	15.4	67,606
文化シャッター	4.4	4.2	9,004
三協立山	2.1	2	1,252
アルインコ	1.3	1.3	1,409
東洋シャッター	0.4	—	—
LIXIL	25.9	23.4	43,219
ノーリツ	2.3	2.8	5,742
長府製作所	1.9	1.6	3,144
リンナイ	7.9	8.4	29,307
日東精工	2.5	2.1	1,453
三洋工業	0.1	—	—
岡部	3	2.9	2,720
ジーテクト	2.1	1.8	3,697
東ブレ	2.9	2.8	6,619
高周波熱錬	2.5	2.2	2,677
東京製綱	1.1	0.9	1,351
サンコール	2.2	1.8	1,960
バイオラックス	2	2.1	3,754
エイチワン	1.7	1.6	2,273
日本発條	14.7	13.4	39,121
中央発條	1.3	1	3,300
立川ブラインド工業	0.8	0.8	1,571
機械 (6.4%)			
日本ドライケミカル	0.1	—	—
日本製綱所	4.5	4.7	48,762
三浦工業	6.8	7.3	22,819
タクマ	5.5	5.2	12,386
ツガミ	3.4	3.3	9,520

銘柄	期首(前期末)	当 期 末	
	株 数	株 数	評 価 額
	千株	千株	千円
オークマ	2.8	2.8	10,276
芝浦機械	1.5	2	8,910
アマダ	24.6	21	40,834
アイダエンジニアリング	3.6	3.5	3,353
F U J I	7.6	6.8	20,032
牧野フライス製作所	1.8	1.7	19,312
オーエスジー	7.1	5.6	12,882
旭ダイヤモンド工業	3.7	3.8	3,317
DMG森精機	10.3	10.7	34,678
ソディック	4.3	3.8	3,800
ディスコ	7.8	7.5	406,875
日東工器	0.7	0.5	904
日進工具	1.5	1.3	1,029
富士ダイス	1.2	1.2	1,106
リケンNPR	1.8	2	6,470
島精機製作所	2.6	2.5	2,687
オプトラン	2.7	2.6	4,495
イワキポンプ	1.1	1	2,666
フリーユー	1.5	1.5	1,638
ヤマシンフィルタ	3.9	3.2	2,579
日阪製作所	1.8	1.7	2,434
やまびこ	2.7	2.6	7,092
野村マイクロ・サイエンス	2.2	2.6	10,075
平田機工	0.8	2.3	4,876
PEGASUS	1.9	1.8	1,285
マルマエ	0.7	0.6	1,297
タツモ	1.2	1	2,417
ナブテスコ	10.1	9.1	35,717
三井海洋開発	2	4	38,280
レオン自動機	1.9	1.7	2,533
SMC	4.9	4.5	235,215
ホソカワミクロン	1.1	1.2	7,044
ユニオンツール	0.7	0.7	5,663
瑞光	1.2	1.3	1,333
オイレス工業	2.2	2.1	4,886
日精エー・エス・ビー機械	0.6	0.6	4,278
サトー	2.2	1.9	4,330
技研製作所	1.5	1.5	2,623
日本エアータック	0.9	0.8	1,032
日精樹脂工業	1.3	1.1	974
オカダアイオン	0.2	—	—

銘柄	期首(前期末)	当 期 末	
	株 数	株 数	評 価 額
	千株	千株	千円
ワイエイシイホールディングス	0.7	1.6	1,500
小松製作所	76.1	77.3	453,287
住友重機械工業	9.6	9.3	40,566
日立建機	6.5	6.3	32,627
日工	2.4	2.3	1,821
巴工業	0.6	1.8	2,995
井関農機	1.5	1.5	3,345
TOWA	5.4	4.8	10,344
北川鉄工所	0.7	0.6	1,020
ローツェ	8.4	8.2	17,437
タカキタ	0.3	—	—
クボタ	84.8	80.2	169,302
荏原実業	0.8	0.8	3,632
三菱化工機	0.6	1.6	5,496
月島ホールディングス	2.2	2.1	5,552
帝国電機製作所	1.1	1	3,195
新東工業	3.3	3.5	3,825
澁谷工業	1.5	1.5	5,332
アイチ コーポレーション	2.2	2.6	3,642
小森コーポレーション	4	3.7	5,727
鶴見製作所	1.2	2.2	4,514
酒井重工業	0.6	0.6	1,295
荏原製作所	33.4	32.2	130,667
石井鐵工所	0.1	—	—
西島製作所	1.4	1.4	3,021
A I R M A N	1.6	1.6	3,208
ダイキン工業	19.4	20.4	381,276
オルガノ	2	2.4	30,672
トーヨーカネツ	0.6	0.6	2,838
栗田工業	9.1	8.8	51,876
椿本チエイン	6.6	6.8	15,490
木村化工機	1.4	1.2	1,371
アネスト岩田	2.5	2.7	4,301
ダイフク	27.4	26.5	131,678
サムコ	0.4	0.4	1,588
加藤製作所	0.3	—	—
タダノ	9.3	8.3	9,764
フジテック	3.8	5.1	28,993
CKD	4.5	4.3	14,061
平和	4.8	5.2	10,727
理想科学工業	1.3	2.5	2,985

銘柄	期首(前期末)	当 期 末	
	株 数	株 数	評 価 額
	千株	千株	千円
SANKYO	15.6	18.1	49,711
日本金銭機械	2	1.9	1,926
マースグループホールディングス	0.8	1.1	3,448
ガリレイ	1.1	2.3	8,510
オーイズミ	0.4	—	—
ダイコク電機	0.8	0.7	1,942
竹内製作所	3	2.8	17,864
アマノ	4.6	4.1	16,933
J U K I	2.6	2.5	1,150
ジャノメ	1.6	1.2	1,370
マックス	2.3	1.9	10,849
グローリー	3.9	4.1	15,690
新晃工業	1.6	4.5	5,985
大和冷機工業	2.5	2.4	4,000
セガサミーホールディングス	14.5	12.9	37,474
T P R	2.1	4	5,048
ツバキ・ナカシマ	4	3.6	1,483
ホシザキ	10.5	10.1	57,327
大豊工業	1.6	1.3	941
日本精工	30	29.1	23,486
NTN	35.1	37.1	13,189
ジェイテクト	14.4	12.9	20,201
不二越	1.2	1.1	4,532
日本トムソン	4.4	4.3	3,010
THK	9.3	8.3	35,690
Y U S H I N	1.5	1.5	954
前澤給装工業	1.2	1.1	1,640
イーグル工業	1.8	1.7	4,787
前澤工業	0.3	—	—
P I L L A R	1.5	1.5	7,620
キッツ	5.4	5.6	9,979
マキタ	18.5	19.5	97,812
三井E&S	8	8.4	51,408
カナデビア	14.3	12.9	15,570
三菱重工業	284.1	274.2	1,228,141
I H I	12.1	88	280,984
スター精密	2.7	2.5	4,352
電気機器 (18.6%)			
キオクシアホールディングス	—	9.4	92,214
日清紡ホールディングス	12.2	11.8	14,755
イビデン	8.5	9	97,695

銘柄	期首(前期末)	当 期 末	
	株 数	株 数	評 価 額
	千株	千株	千円
コニカミノルタ	36.3	35	19,663
ブラザー工業	21.7	20.9	56,848
ミネベアミツミ	28.3	27.3	84,575
日立製作所	390.5	398.9	1,889,988
三菱電機	178	159.5	652,355
富士電機	9.9	9.6	105,744
安川電機	17.6	17.1	77,103
シンフォニアテクノロジー	1.8	1.5	16,725
明電舎	3	2.7	17,955
山洋電気	0.7	2.1	8,179
デンヨー	1.2	1.1	3,426
PHCホールディングス	3.1	3	3,174
KOKUSAI ELECTRIC	8.5	11.1	56,310
ソシオネクスト	11.9	15.6	45,637
東芝テック	2.1	2.3	7,176
芝浦メカトロニクス	0.9	1.1	18,722
マブチモーター	7.2	7.6	19,950
ニデック	71.7	69.2	177,878
ユー・エム・シー・エレクトロニクス	—	1	280
トレックス・セミコンダクター	0.8	0.8	1,230
東光高岳	1	0.8	2,672
ダブル・スコープ	4.7	4.9	1,239
ダイヘン	1.6	1.4	13,944
ヤーマン	3.2	3.1	2,439
JVCケンウッド	12.8	12.4	15,419
ミマキエンジニアリング	1.6	1.3	2,267
I-PEX	0.9	—	—
大崎電気工業	3.5	3.4	4,471
オムロン	12.4	14.4	64,512
日東工業	2.2	2.1	7,728
I D E C	2.4	2.2	5,407
正興電機製作所	0.3	—	—
ジーエス・ユアサ コーポレーション	6.4	7	29,078
サクサ	0.1	—	—
BUFFALO	0.5	0.3	1,089
テクノメディカ	0.5	0.3	582
ダイヤモンドエレクトリックホールディングス	0.9	0.7	397
日本電気	21.3	110.9	572,354
富士通	149.5	144.3	565,800
沖電気工業	7.3	7.6	14,158
電気興業	0.6	0.7	1,369

銘柄	期首(前期末)	当 期 末	
	株 数	株 数	評 価 額
	千株	千株	千円
サンケン電気	1.5	1.6	12,147
アイホン	0.9	0.9	2,583
ルネサスエレクトロニクス	123.8	152.1	287,469
セイコーエプソン	20.8	19.5	40,014
ワコム	11.4	10.2	8,741
アルバック	3.6	3.5	24,622
アクセル	0.8	0.8	1,096
E I Z O	2.4	2.1	4,704
日本信号	3.7	3.6	4,575
京三製作所	3.5	3.7	2,012
能美防災	2.2	2.1	7,759
ホーチキ	1.2	0.9	3,564
星和電機	0.5	—	—
エレコム	3.9	3.8	7,231
パナソニック ホールディングス	192	185.3	337,431
シャープ	27.4	22.7	19,719
アンリツ	11.4	11	20,553
富士通ゼネラル	4.6	—	—
ソニーグループ	563.3	535.7	2,358,151
TDK	128.6	135.5	350,809
帝国通信工業	0.7	0.7	1,862
タムラ製作所	6.5	6.2	3,341
アルプスアルパイン	14.5	12.7	24,879
日本電波工業	2	1.5	1,774
鈴木	0.9	0.8	1,828
メイコー	1.6	1.6	16,272
日本トリム	0.4	0.4	1,960
フォスター電機	1.2	1.6	4,252
SMK	0.4	0.4	961
ヨコオ	1.4	1.4	2,210
ホシデン	3.7	3.9	9,652
ヒロセ電機	2.4	2.3	47,000
日本航空電子工業	3.9	4.1	11,926
TOA	1.9	1.6	2,144
マクセル	3.6	3	6,975
古野電気	2.1	1.9	18,905
スミダコーポレーション	2.2	2.7	3,099
アイコム	0.6	0.6	1,860
リオン	0.7	0.6	1,610
横河電機	17.8	17.1	80,045
新電元工業	0.6	0.6	2,085

銘柄	期首(前期末)	当 期 末	
	株 数	株 数	評 価 額
	千株	千株	千円
アズビル	44.2	40.9	59,039
東亜ディーケーケー	0.4	—	—
日本光電工業	13.4	13.9	25,040
チノー	0.7	1.2	1,737
日本電子材料	1	1	4,070
堀場製作所	3.1	2.9	40,281
アドバンテスト	46.1	49	891,555
エスベック	1.3	1.4	4,977
キーエンス	16.1	15.5	960,225
日置電機	0.9	0.8	4,880
シスメックス	41.6	40.2	72,581
日本マイクロニクス	2.7	2.6	19,994
メガチップス	1.3	1.2	9,276
OBARA GROUP	1	0.8	3,480
原田工業	0.5	—	—
コーセル	1.8	1.9	2,414
イリソ電子工業	1.5	1.6	5,192
オブテックスグループ	3	2.6	6,188
千代田インテグレ	0.6	0.5	1,622
レーザーテック	7.4	6	133,860
スタンレー電気	10.1	8.8	27,720
ウシオ電機	7	5.9	15,068
岡谷電機産業	1	—	—
日本セラミック	1.5	1.2	4,338
遠藤照明	0.3	—	—
古河電池	1.2	0.4	556
山一電機	1.5	1.3	5,154
図研	1.3	1.4	6,804
日本電子	4	3.6	19,130
カシオ計算機	11.4	12.4	15,630
ファナック	77.8	74.2	368,996
日本シイエムケイ	3.9	4.6	1,807
エンプラス	0.5	0.4	2,684
大真空	2.4	1.7	1,040
ローム	29.1	28.2	68,173
浜松ホトニクス	25.9	26	47,229
三井ハイテック	7.1	6.9	5,582
新光電気工業	5.7	—	—
京セラ	99.9	96.5	211,383
太陽誘電	7.9	6.8	28,050
村田製作所	143.7	136.8	416,008

銘柄	期首(前期末)	当 期 末	
	株 数	株 数	評 価 額
	千株	千株	千円
双葉電子工業	3.1	3	2,088
ニチコン	4.2	3.6	5,666
日本ケミコン	1.7	1.9	3,155
KOA	2.5	2.4	3,436
市光工業	2.9	3.4	1,669
小糸製作所	16.7	16.1	38,108
ミツバ	3	2.9	2,914
SCREENホールディングス	5.5	6.1	83,875
キヤノン電子	1.5	1.7	4,822
キヤノン	80.2	69.7	324,244
リコー	40.3	39.7	54,885
象印マホービン	4.8	4.2	7,249
東京エレクトロン	34	32.9	1,007,398
イノテック	1.1	1.1	1,930
輸送用機器 (7.1%)			
トヨタ紡織	6.8	6.5	16,185
芦森工業	0.1	—	—
ユニプレス	2.9	2.6	3,257
豊田自動織機	13.8	13.2	221,694
モリタホールディングス	2.8	2.4	5,863
三櫻工業	2.5	2.1	2,028
デンソー	132.7	152.1	352,111
東海理化電機製作所	4.5	4.2	11,545
川崎重工業	13.1	11.7	147,771
名村造船所	5	4.5	24,255
日本車輛製造	0.5	0.6	1,905
三菱ロジスネクスト	2.6	2.5	3,892
日産自動車	211.5	194.1	75,039
いすゞ自動車	45.1	45.6	90,128
トヨタ自動車	855.3	825.4	2,656,137
日野自動車	24.1	23.4	8,826
三菱自動車工業	62.7	59.4	24,508
レシップホールディングス	0.5	—	—
武蔵精密工業	3.9	3.8	12,635
日産車体	1.6	2.4	2,846
新明和工業	4.6	4.5	9,184
極東開発工業	2.7	2.1	5,699
トビー工業	1.3	1.3	3,802
ティラド	0.4	0.3	2,226
曙ブレーキ工業	9.5	9.5	1,149
たちエス	3	2.9	5,887

銘柄	期首(前期末)	当 期 末	
	株 数	株 数	評 価 額
	千株	千株	千円
NOK	6.3	6.1	16,976
フタバ産業	4.3	4.7	4,732
カヤバ	1.5	2.6	10,699
大同メタル工業	3.2	3.1	3,630
プレス工業	6.4	5.8	3,891
ミクニ	0.8	—	—
太平洋工業	3.7	3.5	10,307
アイシン	34	30.9	84,125
マツダ	53.2	47.7	54,425
本田技研工業	381.2	367.9	595,630
スズキ	118.2	125.5	290,909
SUBARU	49.9	46.8	155,984
安永	0.4	—	—
ヤマハ発動機	67.9	76.9	89,588
エクセディ	2.6	2.5	13,650
豊田合成	4.6	4.4	16,825
愛三工業	2.7	2.9	6,385
ヨロズ	1.5	1.6	1,540
エフ・シー・シー	2.9	2.7	8,775
シマノ	7	6.6	115,005
テイ・エス テック	5.7	5.8	11,078
ジャムコ	0.9	—	—
精密機器 (2.1%)			
リガク・ホールディングス	—	9.3	9,290
北里コーポレーション	—	1.2	1,701
テルモ	89.7	103.2	264,398
日機装	4.2	3.6	5,904
日本エム・ディ・エム	1.5	1.3	691
島津製作所	21.4	22.4	95,491
JMS	1.8	1.5	670
長野計器	1.2	1	2,414
ブイ・テクノロジー	0.8	0.8	2,888
東京計器	1.2	1.1	7,172
愛知時計電機	0.7	0.7	2,055
インターアクション	1	0.9	1,307
東京精密	3.3	3.2	33,568
マニー	6.4	6.2	9,634
ニコン	23.3	23.2	43,674
トプコン	7.7	2.5	8,207
オリンパス	92.1	86	168,044
理研計器	2.3	2.2	7,997

銘柄	期首(前期末)	当 期 末	
	株 数	株 数	評 価 額
	千株	千株	千円
タムロン	2.2	8	8,976
HOYA	31.7	29.9	727,915
ノーリツ鋼機	1.5	4.4	7,854
A&Dホロンホールディングス	2.4	1.9	3,914
朝日インテック	19.6	18.9	46,664
シチズン時計	14.7	14.3	15,915
大研医器	0.6	—	—
メニコン	5.5	5.8	7,151
シンシア	0.5	—	—
松風	1.4	1.6	3,139
セイコーグループ	2.2	2.4	17,184
ニプロ	13.4	12.9	20,104
その他製品 (2.9%)			
三井松島ホールディングス	1.3	5.3	7,149
パラマウントベッドホールディングス	3.4	3.4	12,104
トランザクション	1.1	1.7	1,800
粧美堂	0.3	—	—
ニホンフラッシュ	1.5	1.3	1,071
前田工織	2.9	3.2	6,345
アートネイチャー	1.4	1.6	1,304
フルヤ金属	1.5	1.3	3,859
バンダイナムコホールディングス	43.7	41.5	200,030
アイフィスジャパン	0.3	—	—
SHOEI	4.5	4.1	6,924
フランスベッドホールディングス	2.1	2	2,674
パイロットコーポレーション	2.5	2.4	11,450
萩原工業	1.1	1.1	1,896
フジシールインターナショナル	3.3	3.5	9,884
タカラトミー	7.3	6.5	20,572
広済堂ホールディングス	5.2	5.8	2,494
プロネクサス	1.7	1.6	1,790
TOPPANホールディングス	19.2	18.8	71,966
大日本印刷	33.3	30.5	79,696
共同印刷	0.4	1.8	2,764
NISSHA	2.8	3	4,272
TAKARA & COMPANY	1	0.8	3,272
アシックス	59.4	59.7	245,725
ツツミ	0.4	0.4	931
ローランド	1.2	1.2	4,086
小松ウオール工業	1.4	1	2,583
ヤマハ	29.3	26.3	26,812

銘柄	期首(前期末)	当 期 末	
	株 数	株 数	評 価 額
	千株	千株	千円
河合楽器製作所	0.5	0.5	1,313
クリナップ	1.8	1.6	1,267
ビジョン	10.2	9.2	16,550
キングジム	1.6	1.4	1,183
リンテック	3.2	3	11,925
イトーキ	3.2	3.4	8,758
任天堂	101.6	98.1	1,280,205
三菱鉛筆	2.2	2.1	4,596
タカラスタンダード	3.3	3.5	9,047
コクヨ	8	32.3	28,130
ナカバヤシ	2	1.6	940
グローブライド	1.4	1.5	3,753
オカムラ	4.9	4.7	11,030
美津濃	1.6	4.6	13,307
電気・ガス業 (1.3%)			
グリムス	0.7	0.7	1,668
東京電力ホールディングス	145.1	130.6	97,675
中部電力	59.3	57.2	121,464
関西電力	62.1	75.7	171,082
中国電力	28	27	23,403
北陸電力	16.4	15.9	14,144
東北電力	42.4	40.9	45,010
四国電力	15	14.5	20,466
九州電力	37.1	35.8	54,487
北海道電力	15.5	16.3	18,190
沖縄電力	4.1	4	4,148
電源開発	13.2	11.7	35,369
エフオン	—	1.2	507
イーレックス	2.9	3	2,139
レノバ	4.3	4.3	3,719
東京瓦斯	31.3	28	149,632
大阪瓦斯	32.1	30.1	128,195
東邦瓦斯	7	5.7	25,553
北海道瓦斯	5	4.6	3,220
広島ガス	3.6	3.3	1,221
西部ガスホールディングス	1.7	1.6	3,112
静岡ガス	3.7	3.6	4,129
メタウォーター	1.9	2.1	6,583
陸運業 (2.3%)			
SBSホールディングス	1.4	1.4	4,914
東武鉄道	17.6	16.4	42,197

銘柄	期首(前期末)	当 期 末	
	株 数	株 数	評 価 額
	千株	千株	千円
相鉄ホールディングス	5.8	5.1	13,660
東急	45.1	43.5	75,363
京浜急行電鉄	19.9	19.2	27,398
小田急電鉄	26.6	25.7	42,417
京王電鉄	7.7	7.7	29,244
京成電鉄	10.4	27	35,586
富士急行	2	1.9	4,713
東日本旅客鉄道	88.7	85.7	315,975
西日本旅客鉄道	38.1	38.3	124,092
東海旅客鉄道	62	59.8	252,415
東京地下鉄	—	34.6	56,553
西武ホールディングス	19.4	16.9	91,885
鴻池運輸	2.7	2.7	8,883
西日本鉄道	4.3	4.5	10,503
ハマキョウレックス	5.6	5.3	8,734
サカイ引越センター	1.8	2	5,852
近鉄グループホールディングス	16.1	16.6	51,028
阪急阪神ホールディングス	21.4	20.6	92,226
南海電気鉄道	7.1	6.9	19,961
京阪ホールディングス	8.9	8.1	26,657
神戸電鉄	0.4	0.4	1,013
名古屋鉄道	16.5	17.1	29,565
山陽電気鉄道	1.2	1.2	2,474
アルプス物流	1.3	—	—
ヤマトホールディングス	19.5	18.8	44,339
山九	3.9	3.5	28,119
丸全昭和運輸	1	1	7,250
センコーグループホールディングス	8.4	10.2	21,603
トナミホールディングス	0.4	—	—
ニッコンホールディングス	9.9	8.8	30,923
福山通運	1.5	1.7	6,698
セイノーホールディングス	9.1	7.6	16,849
神奈川中央交通	0.4	0.4	1,466
AZ-COM丸和ホールディングス	4.1	4.8	5,140
九州旅客鉄道	11.4	11.9	47,064
SGホールディングス	26.9	26	38,194
NIPPON EXPRESSホールディングス	6	16.7	56,045
海運業 (0.5%)			
日本郵船	41.6	30.2	160,060
商船三井	34.9	29.5	134,343
川崎汽船	36.7	33.4	73,446

銘柄	期首(前期末)	当 期 末	
	株 数	株 数	評 価 額
	千株	千株	千円
NSユニテッド海運	0.9	1	5,530
飯野海運	5.9	5.7	6,936
乾汽船	1.9	2	3,200
空運業 (0.3%)			
日本航空	39.4	35.6	106,016
ANAホールディングス	43.7	42.2	119,911
バスコ	0.1	—	—
倉庫・運輸関連業 (0.1%)			
トランコム	0.5	—	—
日新	1.2	—	—
三菱倉庫	3.8	15.4	17,733
三井倉庫ホールディングス	1.5	4.8	19,512
住友倉庫	4.3	4.5	14,895
濃源倉庫	0.7	2.8	3,217
日本トランスシティ	3.2	3.1	3,676
中央倉庫	0.9	0.9	1,224
川西倉庫	0.3	—	—
安田倉庫	1.1	1.1	2,420
フェイスホールディングス	0.3	—	—
上組	7.4	6.8	32,408
キムラユニティー	0.3	—	—
キューソー流通システム	1.1	0.9	2,631
エーアイティー	1	1	2,086
内外トランスライン	0.6	—	—
日本コンセプト	0.6	—	—
情報・通信業 (8.4%)			
NECネットエスアイ	6.3	—	—
MIXI	—	2.9	9,149
クロスキャット	1	0.9	1,021
システナ	24.4	22.3	11,640
デジタルアーツ	1	1	7,860
日鉄ソリューションズ	5.5	5.3	19,588
キューブシステム	1	0.8	925
コア	0.7	0.7	1,542
ディー・エヌ・エー	—	6.4	16,604
手間いらず	0.3	0.2	662
ラクーンホールディングス	1.5	1.2	846
ソリトンシステムズ	1	0.8	1,496
ソフトクリエイトホールディングス	1.3	1.1	2,467
TIS	17	16.4	84,296
グリーホールディングス	5.4	5.2	2,126

銘柄	期首(前期末)	当 期 末	
	株 数	株 数	評 価 額
	千株	千株	千円
コーエーテックモホールディングス	10	11.7	24,499
三菱総合研究所	0.8	0.8	4,112
電算	0.1	—	—
AGS	0.3	—	—
ファインデックス	1.3	1.1	954
ブレインパッド	1.3	1.2	1,612
KL a b	4.6	4.2	1,104
ポルトゥウィンホールディングス	2.8	2.2	743
ネクソン	35.4	38.3	119,764
アイスタイル	5.3	5.6	2,592
エムアップホールディングス	2	1.9	3,891
エイチームホールディングス	—	1.2	1,366
セルシス	—	2.1	3,643
エニグモ	2.4	1.8	750
テクノスジャパン	0.5	—	—
コロブラ	5.4	5.3	2,480
ブロードリーフ	6.5	5.7	4,292
クロス・マーケティンググループ	0.5	—	—
デジタルハーツホールディングス	1.2	1.1	1,084
メディアドゥ	0.7	0.7	1,342
じげん	4.7	3.8	1,998
フィックスターズ	1.6	2.2	4,494
CARTA HOLDINGS	0.9	0.3	627
オブティム	1.6	1.6	929
セレス	0.8	0.7	1,621
SHIFT	1.1	14	15,960
ティーガイア	1.7	—	—
セック	0.2	0.6	1,534
テクマトリックス	2.9	3.4	7,469
プロシップ	0.8	1.4	2,273
ガンホー・オンライン・エンターテイメント	4	3.6	9,522
GMOペイメントゲートウェイ	3.7	3.1	26,638
システムリサーチ	1.1	1.1	2,436
インターネットイニシアティブ	7.7	8.5	23,260
さくらインターネット	2	2.4	8,196
GMOグローバルサイン・ホールディングス	0.5	0.5	1,138
SRAホールディングス	0.8	0.9	4,698
システムインテグレータ	0.4	—	—
朝日ネット	1.9	1.7	1,215
eBASE	2.3	2.2	1,001
アバントグループ	2	2.2	3,476

銘柄	期首(前期末)	当 期 末	
	株 数	株 数	評 価 額
	千株	千株	千円
アドソル日進	0.8	1.3	1,989
フリービット	0.8	0.8	1,303
コムチュア	2.3	2.1	3,427
アステリア	1.6	1.2	1,972
アイル	0.9	0.9	2,225
マークラインズ	0.9	0.9	1,788
メディカル・データ・ビジョン	2.1	1.6	742
g u m i	3	2.8	1,307
テラスカイ	0.7	0.6	1,272
デジタル・インフォメーション・テクノロジー	0.8	0.9	2,337
PCIホールディングス	0.3	—	—
ネオジャパン	0.6	0.4	740
PR T I M E S	0.4	0.3	921
ラクス	7.6	14.7	19,367
ランドコンピュータ	0.4	—	—
ダブルスタンダード	0.6	0.6	1,060
オープンドア	—	1.1	440
アカツキ	0.8	0.8	2,121
ベネフィットジャパン	0.1	—	—
Ubicomホールディングス	0.6	0.5	560
カナミックネットワーク	2.1	2	982
ノムラシステムコーポレーション	1.3	—	—
チェンジホールディングス	3.5	3.8	4,510
シンクロ・フード	0.7	—	—
オークネット	0.7	1.4	2,927
エイトレッド	0.1	—	—
マクロミル	3.1	—	—
ビーグリー	0.1	—	—
オロ	0.7	0.7	1,724
ユーザーローカル	0.7	0.8	1,593
PKSHA Technology	—	1.8	7,191
マネーフワード	4	3.5	16,513
GMOフィナンシャルゲート	—	0.3	1,848
Sun Asterisk	1.2	1.4	623
プラスアルファ・コンサルティング	2	2	4,880
電算システムホールディングス	0.7	0.7	2,810
Appier Group	4.9	6	8,292
ビジョナル	1.9	1.9	20,064
ソルクシーズ	0.7	—	—
ハイマックス	0.6	0.5	629
野村総合研究所	34.9	33.7	198,425

銘柄	期首(前期末)	当 期 末	
	株 数	株 数	評 価 額
	千株	千株	千円
CEホールディングス	0.3	—	—
日本システム技術	1.5	1.4	3,242
インテージホールディングス	1.8	1.2	2,062
東邦システムサイエンス	0.7	0.8	928
ソースネクスト	7.2	8.1	1,385
シンプレクス・ホールディングス	2.5	3.1	12,322
HEROZ	0.8	0.7	725
ラクスル	3.9	3.1	3,413
メルカリ	7.8	8.6	20,197
I P S	0.5	0.4	1,260
システムサポートホールディングス	0.6	0.5	1,577
ポードルア	—	0.4	1,218
イーソル	1.3	1.1	645
東海ソフト	0.1	—	—
ウイングアーク1st	1.7	1.6	5,392
ヒト・コミュニケーションズ・ホールディングス	0.7	0.6	627
サーバーワークス	0.4	0.3	552
東名	0.2	—	—
トピラスシステムズ	0.2	—	—
Sansan	5.3	4.4	8,056
Link-Uグループ	0.3	—	—
ギフトィ	1.4	1.2	1,362
メドレー	1.8	1.9	4,339
ベース	0.8	0.7	2,555
JMDC	2.8	1.9	9,220
フォーカスシステムズ	1.2	1.1	1,872
クレスコ	2.6	2.4	4,087
フジ・メディア・ホールディングス	15.4	14.9	51,956
オービック	26.9	28.9	148,835
ジャストシステム	2.3	2.2	10,087
TDCソフト	3	2.6	3,827
L I N E ヤフー	229.4	242	110,110
トレンドマイクロ	8.5	9	71,460
IDホールディングス	1.1	1	2,255
日本オラクル	3.1	3	44,670
アルファシステムズ	0.4	0.5	1,925
フューチャー	4	3.3	7,296
CAC Holdings	1	1	2,179
オービックビジネスコンサルタント	2.3	2.6	23,119
アイティフォー	2	1.8	2,741
東計電算	0.5	0.4	1,604

銘柄	期首(前期末)	当 期 末	
	株 数	株 数	評 価 額
	千株	千株	千円
エクスネット	0.1	—	—
大塚商会	18.2	17.6	54,736
サイボウズ	2.2	2.2	6,985
電通総研	1.6	1.9	13,509
ACCESS	1.7	—	—
デジタルガレージ	2.6	2.5	8,625
EMシステムズ	2.6	2.1	1,644
ウェザーニューズ	0.5	1.3	5,414
C I J	4	4.1	2,013
ビジネスエンジニアリング	0.4	0.4	2,624
WOWOW	1.2	1.2	1,719
スカラ	1.7	1.5	600
インテリジェント ウェイブ	0.3	—	—
ANYCOLOR	2.2	2.1	13,188
IMAGICA GROUP	1.9	—	—
ネットワンシステムズ	6.3	—	—
システムソフト	—	5.5	379
アルゴグラフィックス	1.5	5.1	6,900
マーベラス	2.5	2.9	1,667
エイベックス	2.7	2.9	3,584
B I P R O G Y	4.9	5.3	32,653
都築電気	0.8	0.9	3,015
TBSホールディングス	8.1	7.7	42,280
日本テレビホールディングス	14.2	13.8	52,343
朝日放送グループホールディングス	1.5	1.9	1,438
テレビ朝日ホールディングス	3.9	3.8	12,198
スカパーJ SATホールディングス	12.4	12.1	18,525
テレビ東京ホールディングス	1.2	1	4,890
ビジョン	2.4	3.3	4,092
U-NEXT HOLDINGS	1.8	5.3	10,923
日本通信	15.6	12.5	1,825
クロップス	0.2	—	—
NTT	4,798.8	4,632.2	752,732
KDDI	118.7	218.8	539,889
ソフトバンク	2,579.9	2,501.6	550,852
光通信	1.6	1.8	79,632
エムティーアイ	1.2	1.1	889
GMOインターネットグループ	5.3	5	17,700
ファイバーゲート	0.8	0.6	428
KADOKAWA	8.5	8	27,848
学研ホールディングス	2.9	2.9	3,056

銘柄	期首(前期末)	当 期 末	
	株 数	株 数	評 価 額
	千株	千株	千円
ゼンリン	2.7	2.6	2,789
アイネット	1	0.9	2,274
松竹	0.8	0.9	11,619
東宝	8.9	9.2	82,036
東映	2.7	2.6	14,378
NTTデータグループ	42.1	—	—
ビー・シー・エー	0.9	1	2,000
ビジネスブレイン太田昭和	0.6	0.6	1,899
DTS	3.2	10.5	14,259
スクウェア・エニックス・ホールディングス	7.3	23.5	72,286
シーイーシー	2	1.9	4,400
カプコン	28.8	31	134,571
アイ・エス・ビー	0.7	0.8	1,451
S C S K	11.2	12.7	55,359
NSW	0.7	0.7	1,850
アイネス	1.3	1.2	2,454
TKC	2.9	2.4	9,924
富士ソフト	4.5	—	—
NSD	5.7	6	20,178
コナミグループ	6.1	5.8	129,920
福井コンピュータホールディングス	1	1.1	3,476
J B C Cホールディングス	1.1	4.1	5,202
ミロク情報サービス	1.5	1.3	2,386
ソフトバンクグループ	79.6	76.8	1,956,096
卸売業 (7.3%)			
リョーサン菱洋ホールディングス	3.2	2.5	7,525
高千穂交易	0.7	1.3	2,590
オルパヘルスケアホールディングス	0.2	—	—
伊藤忠食品	0.4	0.4	3,960
エレマテック	1.5	—	—
あらた	2.6	2.5	7,837
トーマンデバイス	0.2	0.2	1,622
東京エレクトロン デバイス	1.7	1.6	4,832
円谷フィールズホールディングス	2.8	2.7	5,940
双日	18.9	17.1	73,153
アルフレッサ ホールディングス	17	14.4	31,910
横浜冷凍	4.3	4.1	5,125
神栄	0.2	—	—
ラサ商事	0.9	0.9	1,532
アルコニックス	2.2	2.3	5,142
神戸物産	13.1	14.3	53,038

銘柄	期首(前期末)	当 期 末	
	株 数	株 数	評 価 額
	千株	千株	千円
あい ホールディングス	2.7	2.9	8,099
ダイワボウホールディングス	7.6	7.3	21,670
マクニカホールディングス	12	12.5	27,050
ラクト・ジャパン	0.7	0.7	2,492
バイタルケーエスケー・ホールディングス	2.6	2.3	2,987
八洲電機	1.4	1.3	3,166
メディアスホールディングス	1.2	1.1	920
レスター	1.4	1.4	3,715
ジオリープグループ	0.3	—	—
大光	0.5	—	—
OCHIホールディングス	0.2	—	—
TOKAIホールディングス	9.2	8.9	9,238
三洋貿易	1.7	2	3,258
ビューティガレージ	0.6	0.5	729
ウイン・パートナーズ	1.1	1.2	1,593
シップヘルスケアホールディングス	6.1	6	14,349
明治電機工業	0.7	0.8	1,895
デリカフーズホールディングス	0.4	—	—
スターティアホールディングス	0.2	—	—
コメダホールディングス	4.2	4.3	12,835
アセンテック	0.9	0.6	889
フルサト・マルカホールディングス	1.4	1.5	3,528
ヤマエグループホールディングス	1.5	1.8	4,867
小野建	1.7	1.7	2,410
南陽	0.3	—	—
佐島電機	1.2	1	1,925
エコートレーディング	0.2	—	—
伯東	1	0.8	3,096
コンドーテック	1.3	1.3	2,265
ナガイレーベン	2.2	2.1	3,801
三菱食品	1.6	—	—
松田産業	1.3	1.3	5,609
第一興商	6.6	6.1	9,964
メディバルホールディングス	17.2	17.8	46,547
SPK	0.7	0.7	1,672
萩原電気ホールディングス	0.7	0.7	2,565
アズワン	5.3	4.8	12,432
スズデン	0.6	0.9	1,539
シモジマ	1.1	1.1	1,461
ドウシシヤ	1.6	1.5	4,390
高速	1	1	2,965

銘柄	期首(前期末)	当 期 末	
	株 数	株 数	評 価 額
	千株	千株	千円
たけびし	0.7	0.7	1,484
リックス	0.4	0.4	1,518
丸文	1.5	1.5	1,818
ハビネット	1.4	1.3	8,476
橋本総業ホールディングス	0.8	0.7	852
日本ライフライン	4.6	4.2	6,505
タカショー	1.8	1.4	606
I DOM	4.5	5.6	6,692
進和	1	1	3,225
エスケイジャパン	0.2	—	—
ダイトロン	0.7	0.7	3,237
シークス	2.4	2.6	3,632
オーハシテクニカ	0.9	0.8	1,751
白銅	0.5	0.5	1,143
ダイコー通産	0.1	—	—
伊藤忠商事	114.4	110.4	990,950
丸紅	141.1	135	519,480
高島	0.4	—	—
長瀬産業	7.6	7	24,262
蝶理	1.1	0.9	3,613
豊田通商	44.7	49.3	225,153
三共生興	2.3	2.1	1,411
兼松	7	6.9	22,611
三井物産	255	236.2	911,023
日本紙パルプ商事	7.9	7.9	5,893
カメイ	1.8	1.5	4,605
OUGホールディングス	0.1	—	—
スターゼン	1.2	3.4	4,039
山善	5.2	5.5	8,057
椿本興業	1	0.9	2,479
住友商事	101.9	98.4	466,317
内田洋行	0.7	0.6	6,786
三菱商事	326.8	303.6	1,145,179
第一実業	1.6	1.5	4,230
キャノンマーケティングジャパン	4	3.9	25,837
西華産業	0.7	2.4	5,594
佐藤商事	1.2	1.1	2,389
東京産業	1.6	1.7	1,652
ユアサ商事	1.3	1.4	7,490
神鋼商事	0.4	1.1	2,653
阪和興業	3.1	2.7	17,982

銘柄	期首(前期末)	当 期 末	
	株 数	株 数	評 価 額
	千株	千株	千円
正栄食品工業	1.1	1.1	4,680
カナデン	1.3	1.2	2,635
RYODEN	1.4	1.2	3,798
岩谷産業	15.5	16.3	27,449
ナイス	0.2	—	—
ニチモウ	0.2	—	—
極東貿易	1	0.9	1,690
アステナホールディングス	3.2	3.1	1,506
三愛オブリ	4	3.8	8,090
稲畑産業	3.3	4.4	15,752
G S Iクレオス	0.9	0.9	2,156
明和産業	2	2.3	2,053
ワキタ	2.8	2.4	4,392
東邦ホールディングス	4.6	4.2	21,571
サンゲツ	3.9	4.1	12,751
ミツウロコグループホールディングス	2.2	2	4,654
シナネンホールディングス	0.5	0.4	2,608
伊藤忠エネクス	4.2	4.1	8,036
サンリオ	13.8	13.3	95,906
サンワテクノス	0.9	0.8	2,216
新光商事	2.3	2.2	2,307
トーヨー	0.7	0.7	2,397
三信電気	0.7	0.7	1,949
東陽テクニカ	1.6	1.5	2,560
モスフードサービス	2.5	2.4	9,480
加賀電子	3.2	3	10,965
ソーダニッカ	1.8	1.6	1,620
立花エレテック	1.1	1	2,907
フォーバル	0.8	0.7	908
PAL TAC	2.3	2.5	11,920
三谷産業	2.9	2.9	1,458
西本Wismettacホールディングス	1	—	—
ヤマシタヘルスケアホールディングス	0.1	—	—
コア商事ホールディングス	1.5	1.5	1,209
KPPグループホールディングス	4.4	3.1	2,517
ヤマタネ	0.7	1.3	3,412
泉州電業	1.2	1	4,635
トラスコ中山	3.6	3.5	8,781
オートバックスセブン	5.9	5.7	9,120
モリト	1.3	1.3	2,143
加藤産業	2.1	2.1	12,705

銘柄	期首(前期末)	当 期 末	
	株 数	株 数	評 価 額
	千株	千株	千円
イエローハット	2.7	5.2	8,517
J Kホールディングス	1.3	1.2	1,554
日伝	1.1	0.9	2,308
杉本商事	1.6	1.5	2,995
因幡電機産業	4.4	4.6	20,019
東テク	1.7	1.7	5,474
ミスミグループ本社	25.7	24.9	60,743
蔵王産業	0.1	—	—
スズケン	6.1	5	29,930
ジェコス	1	0.9	1,305
小売業 (4.5%)			
インターメスティック	—	0.7	1,653
サンエー	2.6	2.8	7,624
カワチ薬品	1.3	1.3	3,867
エービーシー・マート	7.4	7.2	19,836
ハードオフコーポレーション	0.7	0.7	1,299
アスクル	4.1	3.9	5,655
ゲオホールディングス	1.9	1.8	2,984
アンドエスティHD	2.1	2.2	6,226
シー・ヴィ・エス・ペイエリア	0.3	—	—
くら寿司	2	1.9	6,564
キャンドウ	0.6	0.6	2,178
パルグループホールディングス	3.4	7.5	15,495
エディオン	6.8	7.1	14,853
サーラコーポレーション	3.6	3.5	3,867
ハローズ	0.8	0.6	2,778
フジオフードグループ本社	1.9	2.7	3,026
あみやき亭	1.2	1.2	1,647
大黒天物産	0.5	0.6	3,942
ハニーズホールディングス	1.5	1.5	2,298
ファーマライズホールディングス	0.3	—	—
アルペン	1.4	1.6	3,721
ハブ	0.4	—	—
クオールホールディングス	2.3	2	4,046
ジンズホールディングス	1.3	1.1	8,943
ビックカメラ	10.1	8.8	14,115
DCMホールディングス	8.7	8.5	12,699
ベッパーフードサービス	—	5.7	1,048
MonotaRO	24.1	23.3	48,312
東京一番フーズ	0.4	—	—
J. フロント リテイリング	19.5	18.8	43,418

銘柄	期首(前期末)		当 期 末	
	株 数	株 数	株 数	評 価 額
	千株	千株	千株	千円
ドトール・日レスホールディングス	3	2.9	7,163	
マツキョココカラ&カンパニー	30.9	28.6	82,511	
ブロンコピリー	1	1	3,820	
ZOZO	10.9	36.3	49,368	
トレジャー・ファクトリー	1.2	1.1	1,881	
物語コーポレーション	3	3.2	12,656	
三越伊勢丹ホールディングス	28.2	24.3	60,555	
Hamee	0.9	0.7	977	
ウエルシアホールディングス	8.8	8.5	25,831	
クリエイトSDホールディングス	2.4	2.3	7,463	
丸善CH1ホールディングス	0.9	—	—	
ティーライフ	0.2	—	—	
シュッピン	1.6	1.5	2,007	
オイシックス・ラ・大地	2.3	2.7	4,846	
ネクステージ	3.9	3.7	9,153	
ジョイフル本田	4.7	4.4	9,376	
エターナルホスピタリティグループ	0.6	0.7	2,035	
ホットランドホールディングス	1.3	1.3	2,717	
すかいらくホールディングス	23.2	22.4	65,038	
SFPホールディングス	0.8	0.9	1,899	
綿半ホールディングス	1.3	1.3	1,942	
ヨシックスホールディングス	0.4	0.6	1,548	
ユナイテッド・スーパーマーケット・ホールディングス	4.8	7	6,069	
BEENOS	1	—	—	
あさひ	1.6	1.4	1,901	
日本調剤	1.2	0.4	1,562	
コスモス薬品	2.9	3.3	24,156	
トーエル	0.4	—	—	
セブン&アイ・ホールディングス	172.3	181.5	366,085	
クリエイト・レストランツ・ホールディングス	11.4	24.7	18,772	
ツルハホールディングス	3.6	14.4	38,311	
サンマルクホールディングス	1.4	1.6	4,304	
トリドールホールディングス	4.8	4.7	21,370	
TOKYO BASE	—	1.8	889	
ウイルプラスホールディングス	0.2	—	—	
JMホールディングス	1.3	1.2	3,822	
アレンザホールディングス	1.3	1.2	1,346	
串カツ田中ホールディングス	0.6	0.5	1,135	
パロックジャパンリミテッド	1.3	1.9	1,444	
クスリのアオキホールディングス	5.7	4.3	17,251	
力の源ホールディングス	1.1	1.2	1,729	

銘柄	期首(前期末)		当 期 末	
	株 数	株 数	株 数	評 価 額
	千株	千株	千株	千円
FOOD & LIFE COMPANIES	9.1	9.4	69,513	
ブルーゾーンホールディングス	—	1.9	15,770	
メディカルシステムネットワーク	2.3	1.6	801	
一家ホールディングス	0.3	—	—	
ノジマ	5	16.1	21,783	
カッパ・クリエイト	2.7	2.6	4,014	
良品計画	20.2	35.9	108,705	
アドヴァングループ	1.5	1.4	1,236	
アルビス	0.6	0.5	1,403	
ハウス オブ ローゼ	0.1	—	—	
G-7ホールディングス	1.9	1.8	2,257	
イオン北海道	5.1	4.1	3,612	
コジマ	3.3	2.7	3,086	
コーナン商事	2.1	1.8	7,029	
エコス	0.6	0.6	1,770	
ワタミ	1.9	2	1,852	
パン・バシフィック・インターナショナルホールディングス	34.3	166	159,941	
西松屋チェーン	3.4	3.7	7,862	
ゼンショーホールディングス	8.6	9.3	90,507	
幸楽苑	1.3	1.4	1,477	
サイゼリヤ	2.5	2.1	11,109	
V Tホールディングス	6.7	6.4	3,232	
魚力	0.6	0.5	1,181	
フジ・コーポレーション	0.8	—	—	
ユナイテッドアローズ	2	1.8	3,598	
ハイデイ日高	2.5	2.6	8,840	
コロワイド	8.7	9.3	16,098	
沓番屋	6.7	6.5	6,006	
スギホールディングス	10.2	8.8	30,430	
薬王堂ホールディングス	0.8	0.8	1,708	
ダブルエー	—	0.5	669	
スクロール	2.5	2.4	2,707	
エクシードホールディングス	1.6	1.6	2,812	
木曽路	2.6	2.5	6,067	
SRSホールディングス	2.8	2.7	3,156	
千趣会	3.6	3.4	788	
リテールパートナーズ	2.5	2.4	3,252	
上新電機	1.7	1.6	4,377	
日本瓦斯	8.8	7.9	21,804	
ロイヤルホールディングス	3	3.2	8,502	
いなげや	1.7	—	—	

銘柄	期首(前期末)	当 期 末	
	株 数	株 数	評 価 額
	千株	千株	千円
チヨダ	1.7	1.5	1,515
ライフコーポレーション	1.8	3.2	8,060
リンガーハット	2.2	2.1	4,710
MrMaxHD	2.2	2.1	1,686
AOKIホールディングス	3.7	3.5	6,062
オークワ	2.5	2.4	2,104
コメリ	2.6	2.2	6,963
青山商事	3.7	3.5	8,239
しまむら	4	3.9	38,321
はせがわ	0.7	—	—
高島屋	21.7	22	37,488
松屋	2.9	2.8	4,900
エイチ・ツー・オー リテイリング	8.6	8	17,016
近鉄百貨店	0.7	0.9	1,746
丸井グループ	11.2	9.6	29,049
アクシアル リテイリング	4.7	4.5	5,143
イオン	57.6	200.3	471,506
イズミ	3	2.5	7,470
平和堂	2.9	2.7	7,962
フジ	2.6	3	5,928
ヤオコー	2	—	—
ゼビオホールディングス	2.3	2.2	2,499
ケーズホールディングス	11.4	10.2	16,049
日産東京販売ホールディングス	0.9	—	—
シルバーライフ	0.7	0.5	434
Genky DrugStores	1.5	1.4	6,965
ナルミヤ・インターナショナル	0.2	—	—
ブックオフグループホールディングス	1.2	1.2	1,688
ギフトホールディングス	0.9	0.9	3,042
アインホールディングス	2.4	1.6	10,707
Genki Global Dining	1	0.9	2,767
ヤマダホールディングス	52.3	50.5	24,189
アークランズ	5.1	4.9	8,903
ニトリホールディングス	6.2	29.9	75,811
グルメ杵屋	1.4	1.4	1,355
ケーユーホールディングス	1	1	1,193
吉野家ホールディングス	6.3	6.4	19,648
松屋フーズホールディングス	0.8	0.8	4,784
サガミホールディングス	2.6	2.7	4,660
王将フードサービス	3.9	3	10,395
ミニストップ	1.3	1.4	2,857

銘柄	期首(前期末)	当 期 末	
	株 数	株 数	評 価 額
	千株	千株	千円
アークス	3.1	2.8	8,988
パローホールディングス	3.3	3.2	9,363
ベルク	0.9	0.8	5,960
大庄	1.1	1.1	1,227
ファーストリテイリング	9.6	11.1	628,482
サンドラッグ	5.8	5.6	23,704
サックスパー ホールディングス	1.5	1.6	1,286
やまや	0.1	—	—
ペルーナ	4.1	3.9	4,091
銀行業 (8.8%)			
いよぎんホールディングス	18.8	20	46,330
しずおかフィナンシャルグループ	34.9	33.7	69,826
ちゅうぎんフィナンシャルグループ	13.3	12.9	27,980
楽天銀行	7.4	7.1	58,241
京都フィナンシャルグループ	19.9	19.2	62,438
じもとホールディングス	1.1	—	—
めぶきフィナンシャルグループ	73.4	71.5	67,167
東京きらぼしフィナンシャルグループ	2	2	15,000
九州フィナンシャルグループ	30.6	26.9	23,924
ゆうちょ銀行	174.1	124.6	215,308
富山第一銀行	5	4.9	7,379
横浜フィナンシャルグループ	84.3	79.8	89,735
西日本フィナンシャルホールディングス	8.8	9.4	25,098
三十三フィナンシャルグループ	1.4	1.3	4,901
第四北越フィナンシャルグループ	5	14.4	21,499
ひろぎんホールディングス	22.3	21.3	30,331
おきなわフィナンシャルグループ	1.3	1.2	4,716
十六フィナンシャルグループ	2.1	2.1	12,012
CCIグループ	1.6	14.6	9,913
プロクレアホールディングス	1.8	1.7	2,935
あいちフィナンシャルグループ	3.3	2.9	11,020
あおぞら銀行	11.4	10.6	23,664
三菱UFJフィナンシャル・グループ	965	981	2,229,813
りそなホールディングス	181.7	187.6	274,271
三井住友トラストグループ	56.4	53.8	225,368
三井住友フィナンシャルグループ	330.5	313.5	1,285,036
千葉銀行	44.1	46.8	70,293
群馬銀行	30.7	25.9	42,048
武蔵野銀行	2.2	2.3	9,441
千葉興業銀行	3.7	3.6	6,134
筑波銀行	6.8	6.7	2,090

銘柄	期首(前期末)	当 期 末	
	株 数	株 数	評 価 額
	千株	千株	千円
七十七銀行	4.6	4.9	32,511
秋田銀行	1.1	1	3,665
山形銀行	1.8	1.7	2,828
岩手銀行	1	1	4,035
東邦銀行	12.4	17.6	8,096
東北銀行	0.3	—	—
ふくおかフィナンシャルグループ	13.8	13.3	59,557
スルガ銀行	11.9	10.3	15,923
八十二銀行	34	34.4	52,597
山梨中央銀行	1.8	1.7	5,635
大垣共立銀行	3	2.9	10,933
福井銀行	1.4	1.4	3,025
清水銀行	0.6	0.6	1,245
滋賀銀行	2.6	2.3	14,559
南都銀行	2.4	2.3	11,753
百五銀行	14.9	14.4	13,824
紀陽銀行	5.7	5.5	16,665
ほくほくフィナンシャルグループ	9.7	8.6	31,983
山陰合同銀行	9.8	9.6	13,267
鳥取銀行	0.2	—	—
百十四銀行	1.6	1.5	7,905
四国銀行	2.3	2.2	3,165
阿波銀行	2.2	2.1	7,770
大分銀行	1	0.9	4,734
宮崎銀行	1	1	4,675
佐賀銀行	0.9	0.9	2,947
琉球銀行	3.4	3.5	5,481
セブン銀行	49.5	54.8	15,738
みずほフィナンシャルグループ	213.9	204.3	1,013,736
山口フィナンシャルグループ	15.5	15	26,775
名古屋銀行	1	2.9	10,976
北洋銀行	23.9	19.8	14,632
大光銀行	0.2	—	—
愛媛銀行	2.1	2.3	2,898
トマト銀行	0.2	—	—
京葉銀行	6.5	6.9	8,873
栃木銀行	7.8	7	3,584
北日本銀行	0.5	0.5	1,935
東和銀行	2.9	2.8	2,637
大東銀行	0.4	—	—
トモニホールディングス	14.9	14.6	10,220

銘柄	期首(前期末)	当 期 末	
	株 数	株 数	評 価 額
	千株	千株	千円
フィデアホールディングス	1.6	1.6	2,574
池田泉州ホールディングス	22	21.2	13,949
証券、商品先物取引業 (0.9%)			
FPG	5.7	4.8	11,246
ジャパンインベストメントアドバイザー	2.6	2.5	4,682
マーキュリアホールディングス	0.3	—	—
SBIホールディングス	25.5	24.7	166,996
ジャフコグループ	4.7	4.5	10,887
大和証券グループ本社	122.7	109.4	129,529
野村ホールディングス	266.5	257.2	280,476
岡三証券グループ	13.8	12.1	8,591
丸三証券	5.3	5.1	4,845
東洋証券	4.3	3.8	2,128
東海東京フィナンシャル・ホールディングス	18.8	18.2	10,829
水戸証券	4.3	4.2	2,247
いちよし証券	3	3.1	2,697
松井証券	7.7	10.5	7,906
マネックスグループ	15.5	14.7	11,216
極東証券	2.2	1.9	2,973
岩井コスモホールディングス	1.8	1.7	4,873
アイザワ証券グループ	2.3	1.8	2,401
スパークス・グループ	1.7	1.7	2,759
保険業 (3.0%)			
ライフネット生命保険	—	2.8	5,675
かんぽ生命保険	16.2	17.3	69,770
F P パートナー	0.7	0.6	1,432
SOMPOホールディングス	71.5	70.5	328,389
アニコムホールディングス	5.3	4.8	3,945
MS&ADインシュアランスグループホールディングス	106.4	112.1	369,145
ソニーフィナンシャルグループ	—	535.6	81,304
第一生命ホールディングス	74.5	279.3	307,509
東京海上ホールディングス	154.7	146	878,628
T&Dホールディングス	42.5	41.1	140,931
アドバンスクリエイト	1.2	—	—
その他金融業 (1.1%)			
NEXYZ. Group	0.4	—	—
全国保証	4.1	8	25,952
あんしん保証	1.3	—	—
ジェイリース	1.1	1.2	1,878
イントラスト	0.4	—	—
日本モーゲージサービス	0.7	—	—

銘柄	期首(前期末)	当 期 末	
	株 数	株 数	評 価 額
	千株	千株	千円
SBIアルビ	1.5	1.6	1,292
プレミアグループ	2.7	2.6	5,272
ネットプロテクションズホールディングス	5.3	5.2	4,612
クレディセゾン	10	9.7	37,412
芙蓉総合リース	1.5	4.2	17,333
みずほリース	13.1	11.5	14,697
東京センチュリー	11.8	11.4	21,278
日本証券金融	5.8	5.6	10,108
アイフル	23.1	25.3	11,966
リコーリース	1.5	1.5	8,730
イオンフィナンシャルサービス	9	8.8	13,160
アコム	28.2	36.4	16,289
ジャックス	1.7	1.8	7,497
オリエントコーポレーション	5.2	5	4,980
オリックス	95	87.8	333,552
三菱HCキャピタル	70.6	76.7	93,037
日本取引所グループ	81.7	91	162,662
イー・ギランティ	2.6	2.5	4,012
NECキャピタルソリューション	0.8	0.7	2,744
不動産業 (1.9%)			
robot home	—	4.3	795
大東建託	5.8	26	81,380
サムティホールディングス	3.1	—	—
いちご	16	12.9	4,863
日本駐車場開発	18.8	18.2	5,023
スター・マイカ・ホールディングス	1.7	1.6	1,953
SREホールディングス	0.7	0.6	1,757
ヒューリック	36.9	44.6	70,490
野村不動産ホールディングス	8.8	48	45,240
三重交通グループホールディングス	3.4	3.3	1,848
ディア・ライフ	2.7	2.4	2,767
コーセーアールイー	0.3	—	—
地主	1.4	1.2	3,606
プレサンスコーポレーション	2.1	—	—
THEグローバル社	0.4	—	—
JPMC	0.9	0.8	1,040
サンセイランディック	0.3	—	—
エストラスト	0.2	—	—
フージャースホールディングス	2.4	2.6	3,437
オープンハウスグループ	5.8	4.9	37,690
東急不動産ホールディングス	47.6	46	57,753

銘柄	期首(前期末)	当 期 末	
	株 数	株 数	評 価 額
	千株	千株	千円
飯田グループホールディングス	15.2	14.7	35,743
イーランド	0.1	—	—
ムゲンエステート	0.4	—	—
ビーロッド	0.3	—	—
ファーストブラザーズ	0.3	—	—
And Doホールディングス	1.1	0.9	976
シーアールイー	0.7	—	—
ケイアイスター不動産	0.8	0.8	4,528
アグレ都市デザイン	0.2	—	—
グッドコムアセット	1.3	1.6	2,483
ジェイ・エス・ビー	0.7	0.6	2,406
ロードスターキャピタル	0.9	0.9	3,060
イノベーションホールディングス	0.3	—	—
グローバル・リンク・マネジメント	0.1	—	—
アズム	—	0.3	1,482
霞ヶ関キャピタル	0.7	1.3	10,907
パーク24	12.3	10.9	19,990
パパラ	0.5	0.4	801
ミガロホールディングス	0.2	—	—
宮越ホールディングス	0.7	0.7	660
三井不動産	219.8	210	341,670
三菱地所	99.4	87.2	294,474
平和不動産	2.6	5	11,750
東京建物	13.8	14.6	43,230
京阪神ビルディング	3	2.5	4,425
住友不動産	22.9	24.4	166,774
テーオーシー	2.9	2.7	2,222
レオパレス21	15.8	13.4	8,683
スターツコーポレーション	2.3	2.5	12,025
フジ住宅	2	1.9	1,622
空港施設	2.3	2.2	2,398
明和地所	1.1	1.2	1,320
ゴールドクレスト	1.3	1.1	3,690
エスリード	0.7	0.7	4,095
日神グループホールディングス	2.5	2.5	1,552
エスコン	3	4	4,176
MIRARTHホールディングス	8.1	9	3,465
イオンモール	8.2	—	—
毎日コムネット	0.3	—	—
カチタス	4.3	4.1	10,610
トーセイ	2.6	2.3	7,705

銘柄	期首(前期末)	当 期 末	
	株 数	株 数	評 価 額
	千株	千株	千円
サンフロンティア不動産	2.3	2.5	5,855
FJネクストホールディングス	1.7	1.6	2,558
グランディハウス	1.8	1.5	882
日本空港ビルデング	5.6	5.4	26,686
サービス業 (3.8%)			
明豊ファシリティワークス	0.3	—	—
L I F U L L	—	4.7	935
M I X I	3.6	—	—
ジェイエイシーリクルートメント	6	5.8	6,066
日本M&Aセンターホールディングス	26.4	23.5	18,861
メンバーズ	—	0.6	740
中広	0.4	—	—
UTグループ	2.2	2.1	5,854
アイティメディア	0.6	0.9	1,464
ケアネット	3.4	2.7	3,034
E・Jホールディングス	1	1	1,705
オープンアップグループ	5	5.4	9,358
コシダカホールディングス	5	4.4	5,500
アルトナー	0.2	—	—
バソナグループ	2	1.9	3,775
CDS	0.2	—	—
リンクアンドモチベーション	4.1	3.8	1,949
エス・エム・エス	5.8	6.1	9,598
サニーサイドアップグループ	0.3	—	—
バーソルホールディングス	168.1	145.5	38,353
クックパッド	—	3.2	547
アイ・ケイ・ケイホールディングス	0.4	—	—
学情	0.9	0.7	1,227
スタジオアリス	0.8	0.8	1,654
エプロ	0.2	—	—
N J S	0.4	0.3	1,635
A L S O K	27.6	26.7	29,129
カカココム	10.7	11.5	31,912
アイロムグループ	0.7	—	—
セントケア・ホールディング	1.2	1	881
ルネサンス	1.3	1.2	1,317
ディップ	2.5	2.8	6,112
デジタルホールディングス	1	0.8	1,885
新日本科学	1.5	1.7	2,618
キャリアデザインセンター	0.2	—	—
エムスリー	32.7	31.6	69,662

銘柄	期首(前期末)	当 期 末	
	株 数	株 数	評 価 額
	千株	千株	千円
ツカダ・グローバルホールディング	0.7	—	—
ウェルネット	0.5	—	—
ワールドホールディングス	0.6	0.7	1,834
ディー・エヌ・エー	5.9	—	—
博報堂DYホールディングス	21	18.1	20,661
ぐるなび	3.1	3	627
タカミヤ	2.3	2.2	798
ファンコミュニケーションズ	2.6	2.3	1,184
ライク	0.7	0.9	1,376
エスプール	5.3	4.1	1,234
WDBホールディングス	0.9	0.8	1,345
ティア	0.9	—	—
アドウエイズ	2.5	1.7	516
バリュエコマース	1.5	1.4	1,016
インフォマート	15.6	15.1	5,073
J Pホールディングス	4.2	4.1	2,558
CLホールディングス	—	0.4	395
プレステージ・インターナショナル	7.7	7.4	4,773
プロトコーポレーション	1.7	—	—
アミューズ	1	1	2,002
ドリームインキュベータ	0.5	0.4	1,016
クイック	1.2	1.1	2,787
電通グループ	17.9	15.5	49,522
テイクアンドギヴ・ニーズ	—	0.8	674
びあ	0.6	0.6	1,848
イオンファンタジー	0.6	0.7	2,040
シーティーエス	2.1	2.2	1,947
H. U. グループホールディングス	4.9	4.7	18,503
アルプス技研	1.4	1.3	3,539
サニックスホールディングス	—	2.3	510
日本空調サービス	1.8	1.7	2,201
オリエンタルランド	87.5	94.1	328,597
ダスキン	3.6	3.3	12,450
明光ネットワークジャパン	2.1	2.1	1,530
ファルコホールディングス	0.7	0.6	1,537
ラウンドワン	15.5	15.1	17,198
リゾートトラスト	7.2	12.6	23,499
ビー・エム・エル	2	2	7,530
リソー教育グループ	8.4	10	2,060
早稲田アカデミー	0.9	0.9	2,325
ユー・エス・エス	37	30.3	52,116

銘柄	期首(前期末)	当 期 末	
	株 数	株 数	評 価 額
	千株	千株	千円
東京個別指導学院	2.3	1.9	845
サイバーエージェント	36.5	32.4	51,499
楽天グループ	116.3	125.8	123,623
クリーク・アンド・リバー社	0.8	0.8	1,235
SBIグローバルアセットマネジメント	3.3	3.1	1,860
テー・オー・ダブリュ	3.3	2.9	1,125
GMOインターネット	—	0.4	428
山田コンサルティンググループ	0.7	0.8	1,452
セントラルスポーツ	0.6	0.6	1,471
フルキャストホールディングス	1.4	1.2	2,104
エン	2.7	2.6	4,261
リゾルホールディングス	0.1	—	—
テクノプロ・ホールディングス	9.6	9.7	47,054
アイ・アールジャパンホールディングス	1.1	0.9	771
Keeper 技研	1	1	3,810
樂待	0.3	—	—
三機サービス	0.2	—	—
Gunosy	1.5	1.3	802
イー・ガーディアン	0.8	0.5	909
リブセンス	1	—	—
ジャパンマテリアル	5.1	4.9	9,197
ベクトル	2	2.2	2,655
チャーム・ケア・コーポレーション	1.4	1.4	1,575
キャリアリンク	0.6	0.6	1,476
IBJ	1.6	1.2	994
アサンテ	0.8	0.8	1,320
バリューHR	1.5	1.4	2,403
M&Aキャピタルパートナーズ	1.3	1.3	4,270
ライドオンエクスプレスホールディングス	0.8	0.7	703
ERIホールディングス	0.2	—	—
シグマクス・ホールディングス	2.2	4.7	4,126
ウィルグループ	1.4	1.3	1,376
メドピア	1.6	—	—
レアジョブ	0.5	—	—
リクルートホールディングス	119.1	118.1	933,580
エラン	2.2	1.4	1,120
日本郵政	172.8	158.4	230,868
ベルシステム24ホールディングス	1.8	1.7	2,244
鎌倉新書	1.9	1.3	773
一蔵	0.3	—	—
エアトリ	1.2	1.3	1,201

銘柄	期首(前期末)	当 期 末	
	株 数	株 数	評 価 額
	千株	千株	千円
アトラエ	—	1.2	867
ストライク	0.8	0.8	3,412
ソラスト	4.6	4.4	2,323
セラク	0.7	0.5	765
インソース	3.6	3.4	3,141
ベイカレント	12.2	11.7	90,078
Orchestra Holdings	0.5	0.4	314
アイモバイル	2.4	2.4	1,478
MS-Japan	0.9	0.9	907
ジャパンエレベーターサービスホールディングス	5.4	12.4	23,684
グリーンズ	0.2	—	—
エル・ティール・エス	0.3	0.2	465
ミダックホールディングス	1	1	1,924
キュービーネットホールディングス	1	0.9	1,273
オープングループ	—	2.5	877
マネジメントソリューションズ	0.8	0.9	1,287
プロレド・パートナーズ	0.7	0.4	237
フロンティア・マネジメント	0.7	0.6	419
コプロ・ホールディングス	0.2	—	—
アンビスホールディングス	3.6	3.4	2,040
カープスホールディングス	4.5	4.3	3,379
フォーラムエンジニアリング	2.3	1.9	2,405
Fast Fitness Japan	0.7	0.6	1,044
Macbee Planet	0.5	0.6	1,219
ダイレクトマーケティングミックス	—	1.7	472
ポピンズ	0.5	0.3	456
LITALICO	1.3	1.4	1,799
コンフィデンス・インターワークス	0.1	—	—
アドバンテッジリスコムマネジメント	0.7	—	—
リログループ	8.2	8.9	15,147
東祥	1.4	1.4	1,134
ID&Eホールディングス	1	—	—
ビーウィズ	0.4	0.5	775
サンウェルズ	0.6	0.9	520
TREホールディングス	3.2	3.7	5,957
人・夢・技術グループ	0.7	0.6	1,013
NISSOホールディングス	1.5	1.4	935
大栄環境	3	3.5	12,582
GENOVA	—	0.8	476
日本管財ホールディングス	1.7	1.7	4,588
M&A総研ホールディングス	1.8	2.1	2,436

銘柄	期首(前期末)	当 期 末	
	株 数	株 数	評 価 額
	千株	千株	千円
エイチ・アイ・エス	5.3	4.7	6,377
ラックランド	0.8	0.7	852
共立メンテナンス	5.2	5.4	16,335
イチネンホールディングス	1.8	1.5	3,117
建設技術研究所	0.9	1.7	5,084
スペース	1.2	1.2	1,704
燦ホールディングス	1.5	1.3	2,089
スバル興業	0.6	0.6	2,130
ナガワ	0.5	0.4	2,540
東京都競馬	1.2	1.2	6,804
カナモト	2.6	2.2	8,316
ニシオホールディングス	1.4	1.3	5,941
トランス・コスモス	1.9	2	7,340
乃村工藝社	7.2	7	7,560
藤田観光	0.7	0.6	6,744
KNT-CTホールディングス	1	1	1,624
トーカイ	1.5	1.4	3,098

銘柄	期首(前期末)	当 期 末		
	株 数	株 数	評 価 額	
	千株	千株	千円	
白洋舎	0.1	—	—	
セコム	33.7	32.5	169,162	
セントラル警備保障	0.9	0.8	2,179	
丹青社	3.2	3.4	4,715	
メイテックグループホールディングス	5.7	5.9	18,791	
応用地質	1.6	1.5	4,515	
船井総研ホールディングス	3.3	3.2	8,006	
オオバ	0.4	—	—	
学究社	0.6	0.7	1,637	
イオンディライト	1.8	—	—	
ナック	1.7	1.7	926	
ダイセキ	3.4	3.9	12,675	
ステップ	0.6	0.6	1,440	
計	株数・金額	29,824	31,136	72,979,656
	銘柄数<比率>	1,837	1,664	<98.7%>

(注) 銘柄欄の()内は、国内株式の評価総額に対する各業種の比率。
(注) 評価額欄の< >内は、純資産総額に対する評価額の比率。

先物取引の銘柄別期末残高

銘柄 別			当 期 末	
			買 建 額	売 建 額
国内	株式先物取引	TOPIX先物	百万円 966	百万円 —

○投資信託財産の構成

(2025年10月27日現在)

項 目	当 期 末	
	評 価 額	比 率
	千円	%
株式	72,979,656	98.6
コール・ローン等、その他	1,010,515	1.4
投資信託財産総額	73,990,171	100.0

(注) 比率は、投資信託財産総額に対する割合です。

○資産、負債、元本及び基準価額の状況 (2025年10月27日現在)

項 目	当 期 末	円
(A) 資産	74,699,061,813	
コール・ローン等	172,767,824	
株式(評価額)	72,979,656,580	
未収入金	195,065,660	
未収配当金	669,093,046	
未収利息	2,303	
差入委託証拠金	682,476,400	
(B) 負債	759,824,418	
未払解約金	50,933,918	
差入委託証拠金代用有価証券	708,890,500	
(C) 純資産総額(A-B)	73,939,237,395	
元本	20,697,881,776	
次期繰越損益金	53,241,355,619	
(D) 受益権総口数	20,697,881,776口	
1万口当たり基準価額(C/D)	35,723円	

(注) 当ファンドの期首元本額は21,889,889,956円、期中追加設定元本額は2,387,267,664円、期中一部解約元本額は3,579,275,844円です。

(注) 2025年10月27日現在の元本の内訳は以下の通りです。

・DCインデックスバランス(株式80)	6,149,411,127円
・DCインデックスバランス(株式60)	4,450,283,967円
・DCインデックスバランス(株式40)	1,942,574,958円
・インデックスファンド日本株式(DC専用)	1,853,580,286円
・世界の財産3分法ファンド(不動産・債券・株式)毎月分配型	1,833,976,096円
・国際分散型ファンド40(適格機関投資家向け)	1,010,642,015円
・年金積立アセット・ナビゲーション・ファンド(株式80)	939,226,578円
・年金積立アセット・ナビゲーション・ファンド(株式60)	857,514,536円
・DCインデックスバランス(株式20)	641,651,477円
・年金積立アセット・ナビゲーション・ファンド(株式40)	487,358,817円
・インデックス・アセットバランス・オープン(適格機関投資家向け)	376,225,859円
・年金積立アセット・ナビゲーション・ファンド(株式20)	149,376,707円
・Tracers グローバル3分法(おとなのバランス)	3,846,064円
・Niつみインデックススラップ世界10指数(均等型)	1,621,351円
・Niつみインデックススラップ世界10指数(安定成長型)	591,938円

(注) 1口当たり純資産額は3,5723円です。

(注) 2025年10月27日現在、先物取引などに係る差入委託証拠金代用有価証券として担保に供している資産は以下の通りです。

・株式	903,290,000千円
-----	---------------

上記各資産の評価基準及び評価方法、また収益及び費用の計上区分等については、法律及び諸規則に基づき、一般に公正妥当と認められる企業会計の基準に準拠して評価計上処理しています。

○損益の状況 (2024年10月29日～2025年10月27日)

項 目	当 期	円
(A) 配当等収益	1,643,651,645	
受取配当金	1,642,280,788	
受取利息	920,486	
その他収益金	450,371	
(B) 有価証券売買損益	15,308,082,065	
売買益	17,554,699,062	
売買損	△2,246,616,997	
(C) 先物取引等取引損益	126,558,450	
取引益	165,373,250	
取引損	△38,814,800	
(D) 当期繰越損益金(A+B+C)	17,078,292,160	
(E) 前期繰越損益金	39,052,580,111	
(F) 追加信託差損益金	4,130,014,863	
(G) 解約差損益金	△7,019,531,515	
(H) 計(D+E+F+G)	53,241,355,619	
次期繰越損益金(H)	53,241,355,619	

(注) 損益の状況の中で(B)有価証券売買損益および(C)先物取引等取引損益は期末の評価換えによるものを含みます。

(注) 損益の状況の中で(F)追加信託差損益金とあるのは、信託の追加設定の際、追加設定をした価額から元本を差し引いた差額分をいいます。

(注) 損益の状況の中で(G)解約差損益金とあるのは、中途解約の際、元本から解約価額を差し引いた差額分をいいます。

○お知らせ

約款変更について

2024年10月29日から2025年10月27日までの期間に実施いたしました約款変更は以下の通りです。

- 当ファンドについて、2025年9月1日付けにて信託約款の一部に所要の変更を行ないました。
 - ①委託会社である当社がその社名を「日興アセットマネジメント株式会社」から「アモーヴァ・アセットマネジメント株式会社」に変更いたしました。（第1条、第4条）
 - ②法定運用報告書の交付は行なわない旨を定めている規定につき、投資信託及び投資法人に関する法律第14条の改正に即した記載に変更するべく、変更を行ないました。（第44条の3）